

## Сельхозорганизации

Из книги «Российские реформы в цифрах и фактах», <http://refru.ru>

Численность работников в средних и крупных хозяйствах к 2007 году уменьшилась по сравнению с 1990 годом в 4,4 раза (рис. 1.298). К 2006 году более 15 тысяч сельхозорганизаций прекратили свою деятельность (рис. 1.298, 1.299).

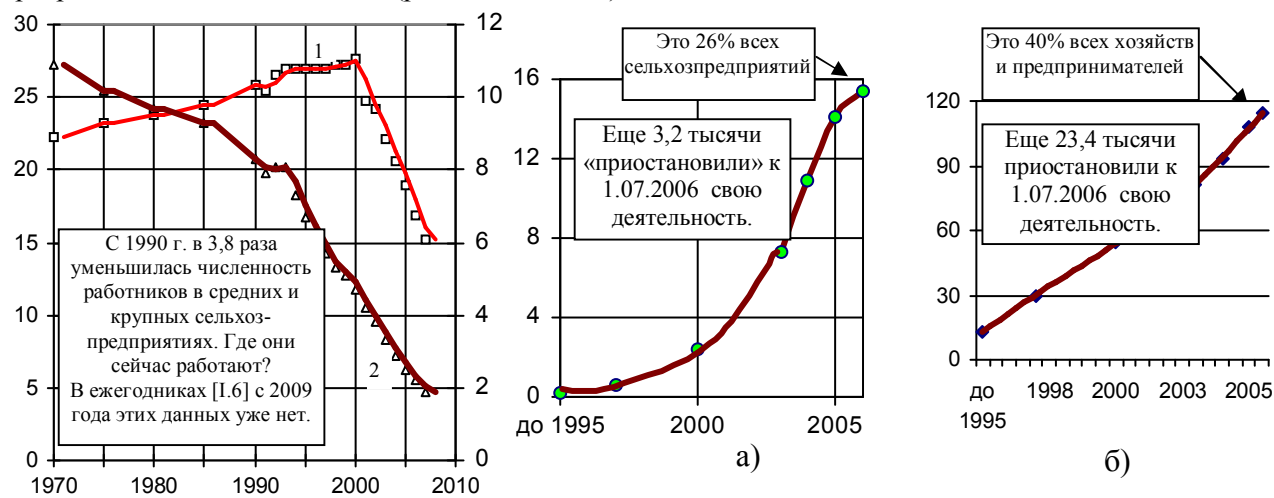


Рис. 1.298. Число средних и крупных сельскохозяйственных предприятий (1, левая шкала, тыс.) и среднегодовая численность работников в них (2, правая шкала, млн. чел.). Источник: [1.6].

Рис. 1.299. Количество сельхозпредприятий (а), крестьянских (фермерских) хозяйств и индивидуальных предпринимателей (б), прекративших существование (нарастающим итогом), тысяч. Источники: Всероссийская сельскохозяйственная перепись, предварительные итоги; Росстат, [www.gks.ru](http://www.gks.ru).

Реформы привели и к росту количества убыточных хозяйств (до 90% от общего их числа в 1998 г., рис. 1.300). Было ли это неожиданным для реформаторов, или так и планировалось?

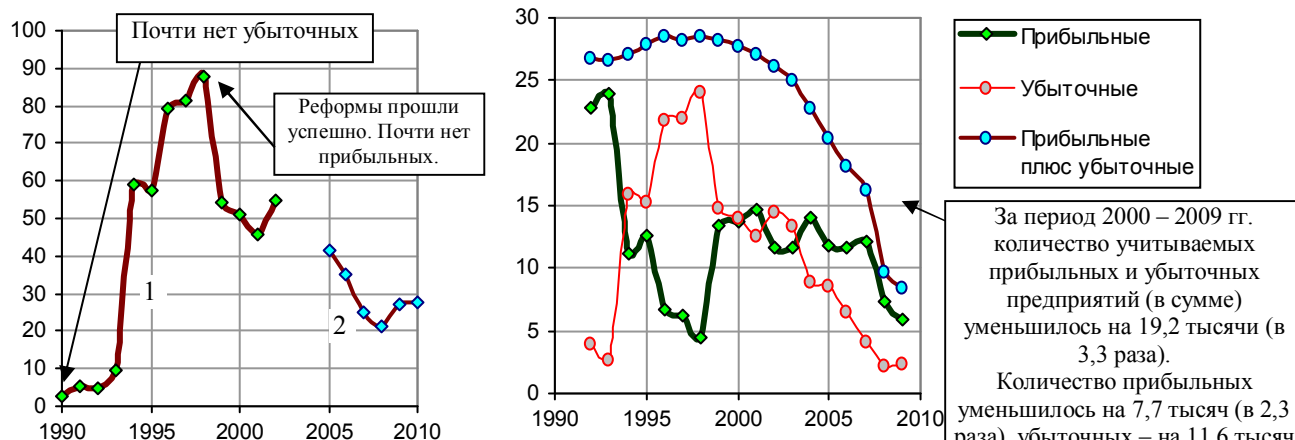


Рис. 1.300, а. Доля убыточных предприятий в сельском хозяйстве (линия 1, в процентах от общего числа сельхозпредприятий, данные приведены для крупных и средних предприятий). Источник: [1.6].

Удельный вес убыточных организаций, осуществляющих деятельность в сельском хозяйстве, охоте; без субъектов малого предпринимательства (линия 2). Источник: [1.14].

Рис. 1.300, б. Количество убыточных и прибыльных предприятий в сельском хозяйстве, с 2003 г. – в сельском хозяйстве, охоте и лесном хозяйстве, тысяч. Источник: [1.18]. Для справки: количество предприятий и организаций в лесном хозяйстве в 2000 г. составило 1,4% от количества предприятий и организаций в сельском хозяйстве.

Произошли существенные изменения и в структуре основных производителей сельхозпродукции. Прежде всего, отметим уменьшение доли сельскохозяйственных предприятий в общем ее объеме (рис. 1.301, 1.302). Общеизвестно, что наиболее высокие показатели производительности труда – в крупных хозяйствах. Много ли гектаров может обработать крестьянин на лошади? А если крестьянин – 65 - 85-летняя бабушка? А ведь именно их доля увеличивается в структуре населения наших вымирающих деревень и сел.

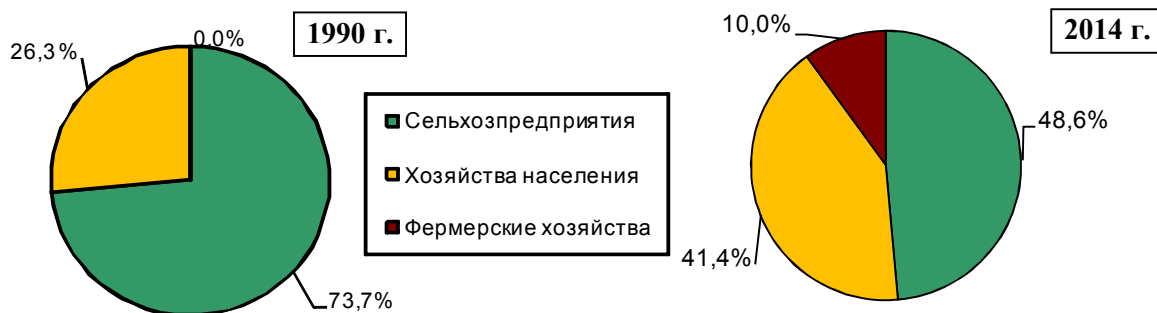


Рис. 1.301. Структура продукции сельского хозяйства по категориям хозяйств (в фактически действовавших ценах, в процентах к итогу). Источники: [1.6, 1.7].

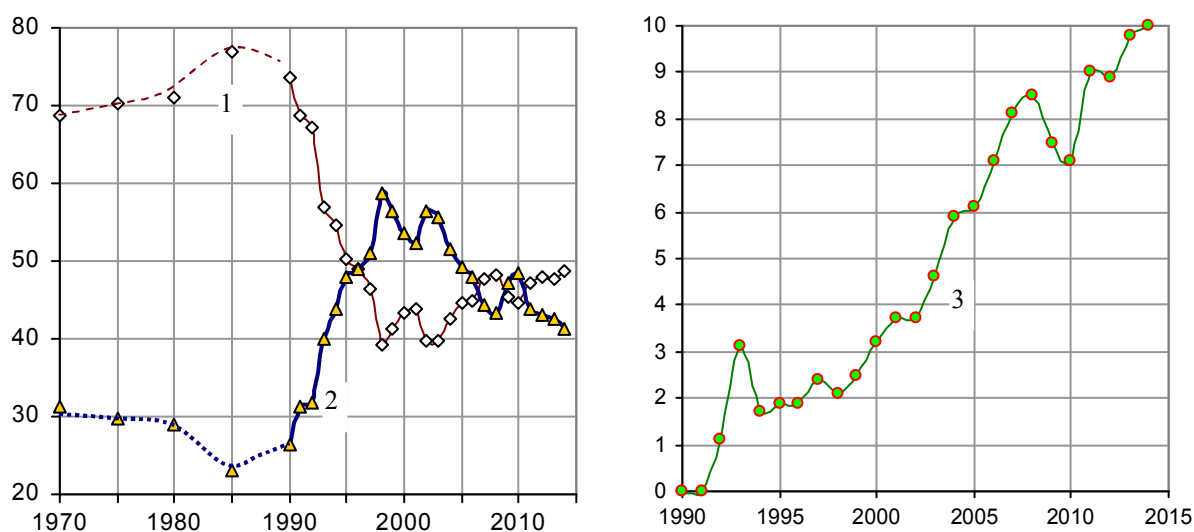


Рис. 1.302. Доля сельхозорганизаций (1), хозяйств населения (2) и фермерских хозяйств (3) в общем объеме производства сельхозпродукции (в фактически действовавших ценах, в процентах к итогу). Источники: [1.6, 1.7].

В нулевых и десятых в хозяйствах населения производилось около 80 - 90% картофеля, 70 - 80% овощей, 50% молока, более 50% шерсти, от 25 до 60% мяса.

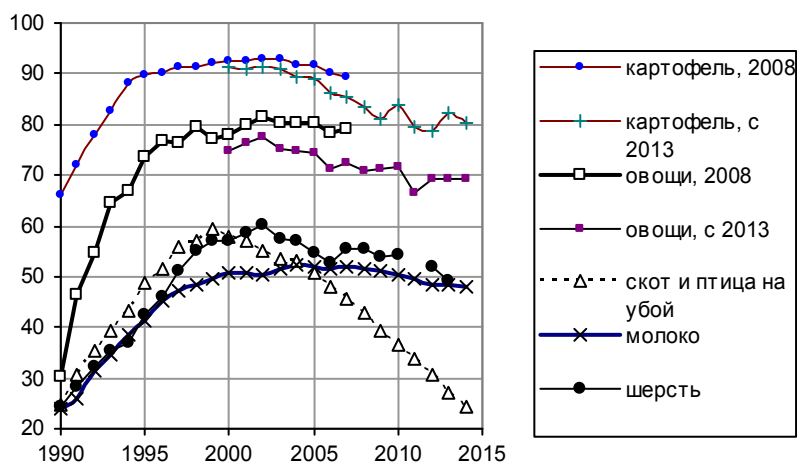


Рис. 1.303. Производство сельхозпродукции хозяйствами населения, в % от общего объема производства. Источники: [1.6, 1.7, год ежегодника – после наименования; 1.57].

Уменьшается доля зерна, производимого сельскохозяйственными предприятиями: если в 1990 году ими произведено 99,7% всего зерна страны, то в 2014 году – 73,9%.

Увеличился вклад фермерских хозяйств в общий объем производства некоторых видов сельхозпродукции: зерна, семян подсолнечника, овощей, сахарной свеклы, шерсти (рис. 1.304). По остальной сельхозпродукции их доля незначительна (картофель – 7,6%, яйца – 0,8%, молоко – 6,3%; данные для 2014 года).

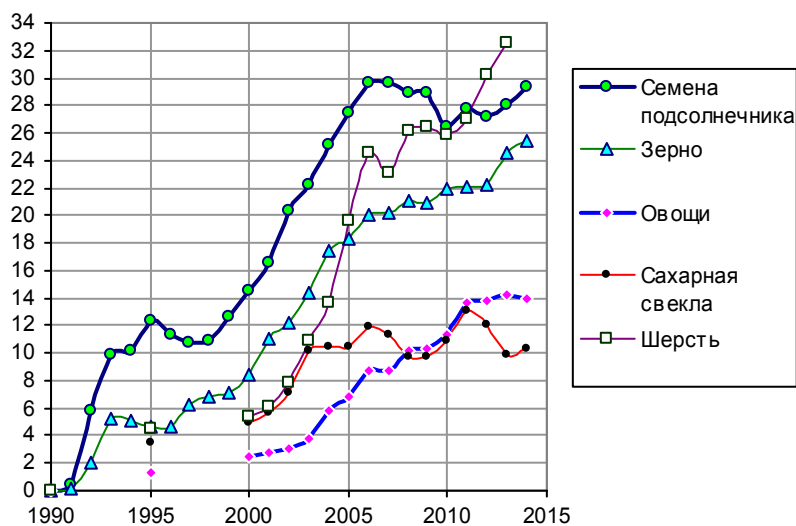


Рис. 1.304. Производство сельхозпродукции фермерскими хозяйствами и индивидуальными предпринимателями в % от общего объема производства. Источники: [I.6; I.7; I.57].

Доля хозяйств населения в общем объеме сельхозпродукции выросла не столько вследствие того, что они стали гораздо больше производить, а потому что уменьшилось производство продукции сельхозпредприятиями. В перспективе, в связи с уменьшением уровня механизации сельхозтруда и уменьшением численности молодежи в деревне, очевидны проблемы в производстве сельхозпродукции, дальнейший рост ее стоимости и увеличение объемов импорта продуктов питания.

Список литературы см. в книге или на сайте