

Прирост населения

(Из книги «Российские реформы в цифрах и фактах», <http://refru.ru>)

Коэффициент естественного прироста: Россия

В 1950 году коэффициент естественного прироста населения в России был равен 16,8, в 1960 году – 14,3. Это очень высокие показатели для развитой страны. Период 1970 – 1986 гг. характеризуется стабильным и достаточно высоким коэффициентом естественного прироста (+ 5 ÷ +7). Резкое уменьшение его величины началось с 1987 года, а с 1991 года началась естественная (неестественная) убыль коренного населения (рис. 2.73). Намечившееся уменьшение убыли населения в 1995 году было перечеркнуто дефолтом 1998 года. Устойчивый рост – с 2006 г.



Рис. 2.73. Коэффициент естественного прироста населения в России, на 1000 человек населения.

Источники: [I.3, I.6, I.7, I.24]; Демоскоп – Weekly.

На графике – средние по России результаты. В центральных, северных областях, на Дальнем Востоке, в Восточной Сибири, то есть в регионах, где большинство населения – русские, естественная убыль населения была значительно больше. В то же время в некоторых республиках, национальных округах в годы реформ наблюдался достаточно высокий прирост населения.

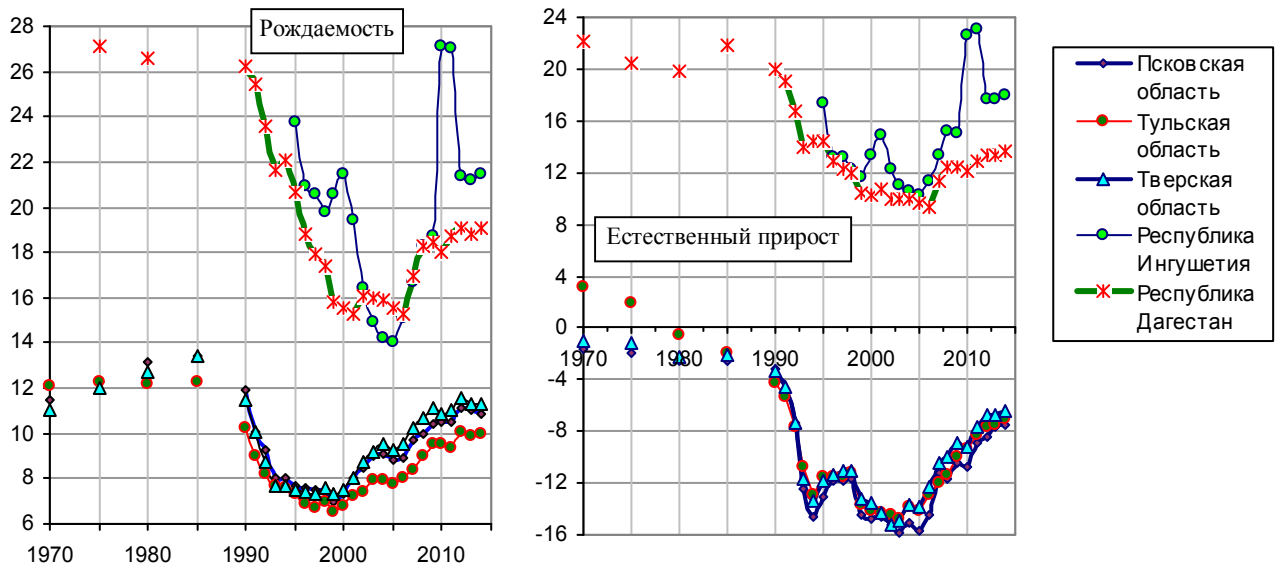
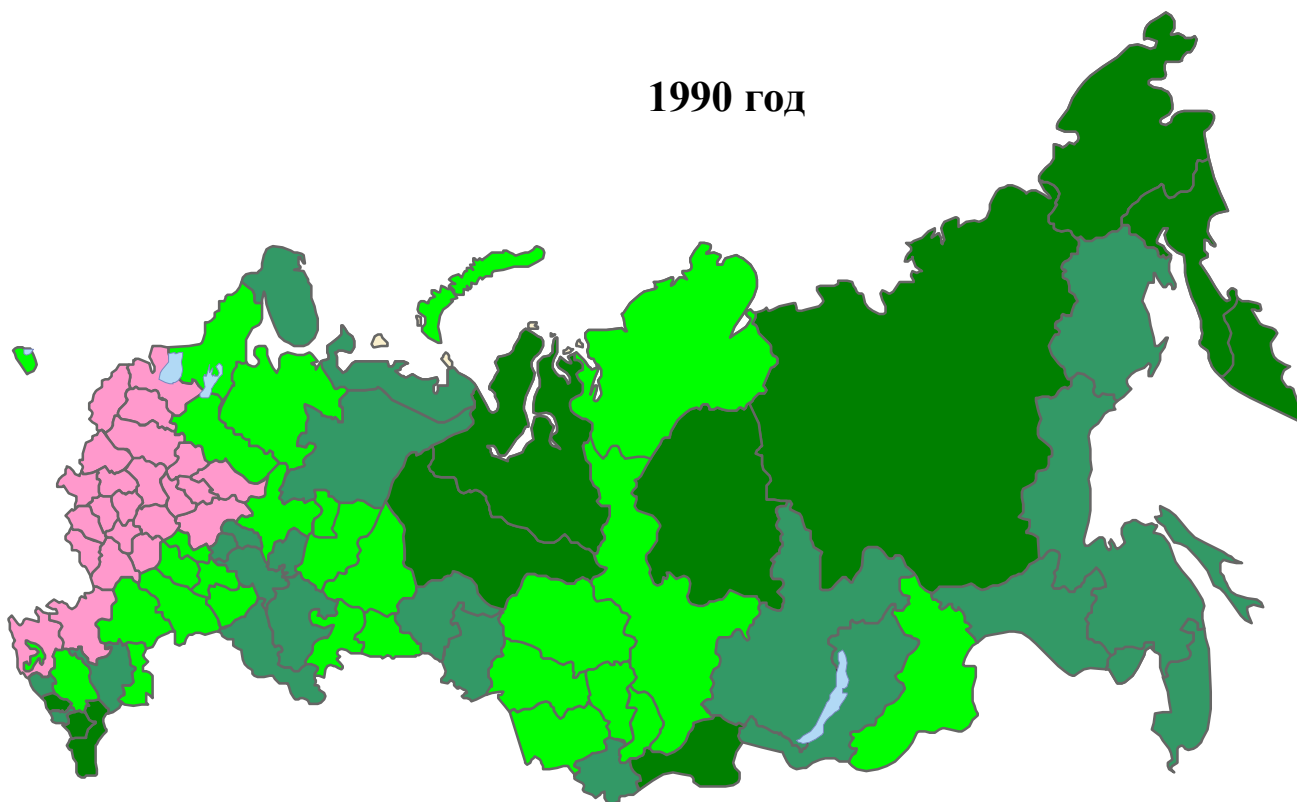


Рис. 2.74. Коэффициенты рождаемости и естественного прироста в некоторых субъектах РФ. Источник: [I.6].



Коэффициент естественного прироста	
	< - 10
	< - 5 ÷ -10
	0 ÷ - 5
	> 0 ÷ до 5
	5 – 10
	> 10

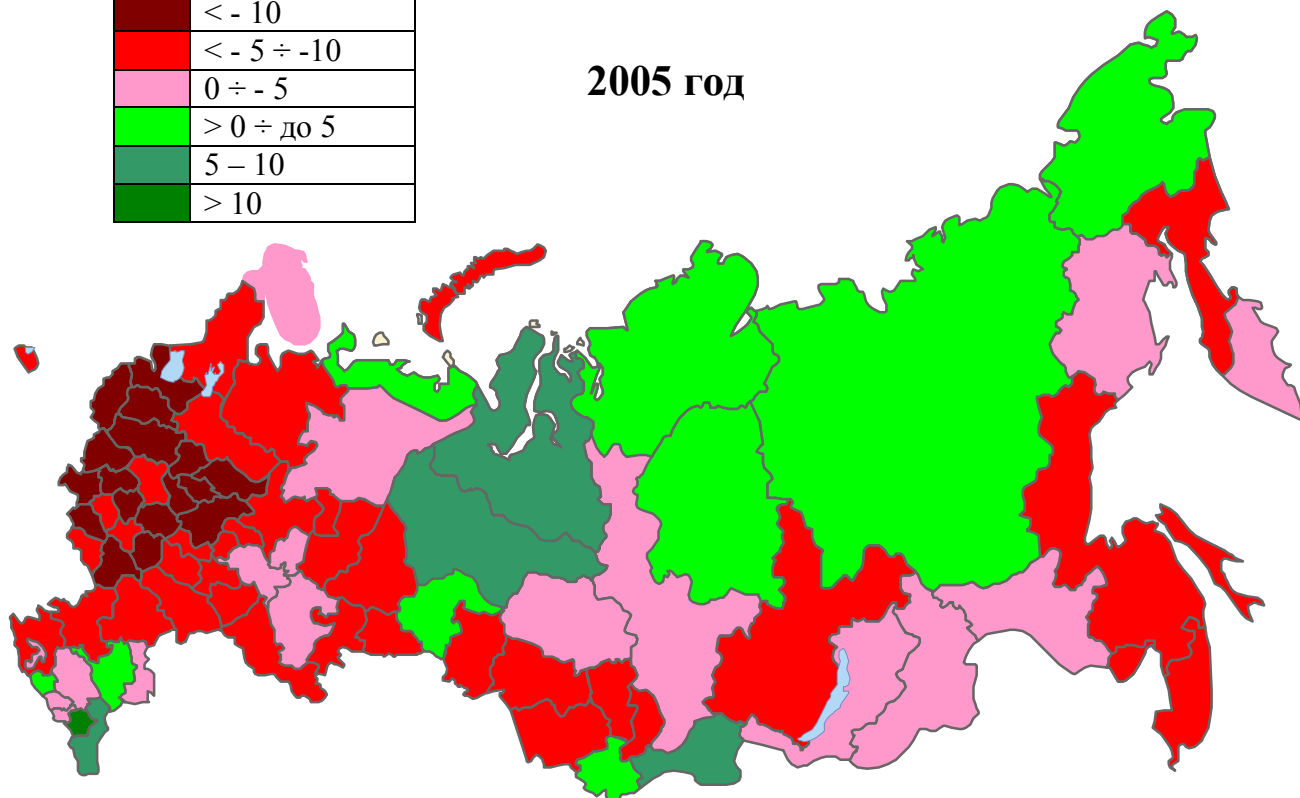


Рис. 2.75, а. Коэффициент естественного прироста населения в регионах РСФСР в 1990 г. и РФ в 2005 г.
Источник: построено по данным [1.6].

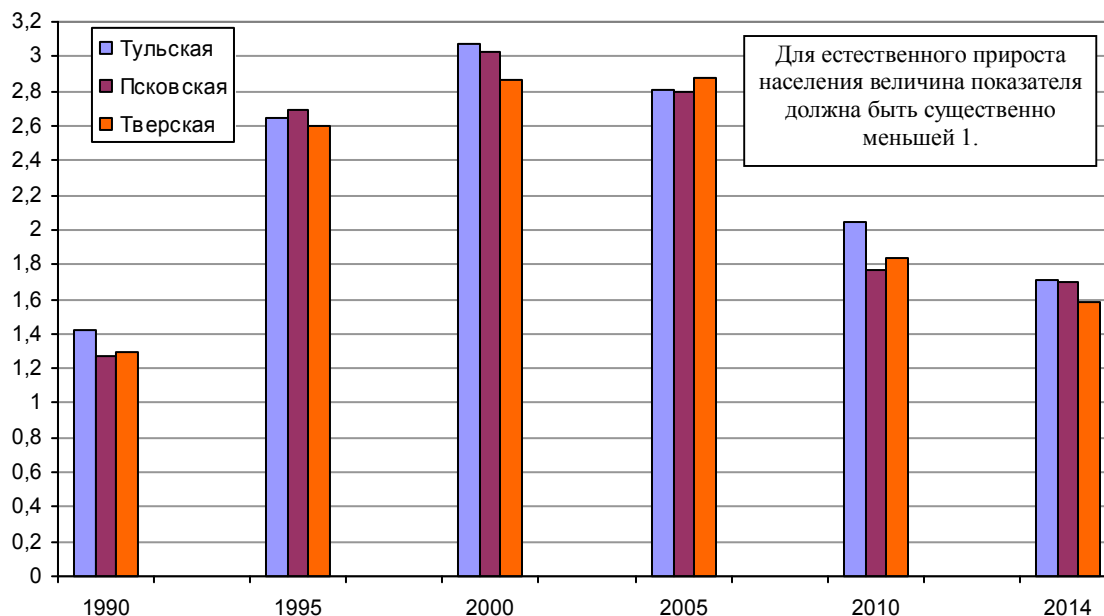


Рис. 2.75, б. Отношение количества умерших за год к количеству родившихся в трех центральных областях России, разы. Источник: [1.6]

Чтобы выбраться из ямы естественной убыли населения необходимы очень крупные капиталовложения - для поддержки молодых семей, в здравоохранение, социальную сферу (жилье), для борьбы с наркоманией, алкоголизмом, преступностью. Нужны миллионы новых высокооплачиваемых рабочих мест для молодежи.

Между тем, некоторые известные ученые считают, что уменьшение рождаемости связано с улучшением условий жизни (см., например, [113]). Наглядный пример – Африка, где суммарный коэффициент рождаемости в 2005 г. превысил 5, а в отдельных странах достигает 7 – 8. Следовательно, чтобы численность населения страны не уменьшалась, а росла, условия жизни нужно ухудшать. Чем хуже – тем лучше?

И так думают не только ученые. Мнение по этому поводу руководителя Государственного комитета по делам молодежи (март 2008 г.): «Есть мировая статистика: чем меньше денег, чем хуже квартира, тем больше детей. Нам нужен культ раннего брака: показать, что ранний брак – это модно, выгодно и популярно». Вот оказывается в чем дело – молодежь у нас хорошо живет, поэтому и рождаемость низкая. Вывод очевиден.

Правда, в эту концепцию не очень вписывалась ситуации, например, в Ханты-Мансийском автономном округе – Югре (в 2007 г. коэффициент рождаемости был равен 14,6, смертности 6,7) или в Ямало-Ненецком автономном округе (14,2 и 5,4). Это нефтедобывающие районы, основное население – славяне. Средняя зарплата там превышала среднюю по стране в 3 раза. Хорошо живут, но численность населения почему-то не только не уменьшалась, а очень даже быстро увеличивалась.

И второй пример: в 90-х нищета была очень даже порядочной, как раз такой, какая необходима для высокой рождаемости. А рождаемость не только не увеличилась, но неожиданно для реформаторов опустилась до рекордно низкого уровня.

Что касается культа раннего брака, то здесь и обсуждать нечего. В стране предостаточно детских домов и интернатов, с избытком матерей – одиночек (цифры – в следующих разделах). Не культ раннего брака нужен молодежи, а хорошее воспитание и образование, нормальное здоровье и питание, высокооплачиваемые рабочие места, недорогое комфортабельное жилье и эффективная борьба с наркоманией, табакокурением и пивным алкоголизмом. Вот тогда и здоровых детей будет много. А с культом раннего брака лучше обратиться в западные страны, где его явно не хватает (см. раздел «Наши семьи»).

Коэффициент естественного прироста: Россия и страны мира

В конце 20 – начале 21 веков в славянских государствах – самая большая естественная убыль населения. В этот период центральная часть России – «эпицентр» вымирания населения на Земле (табл. 2.12, рис. 2.75, 2.76, а). Из высокоразвитых стран отрицательный прирост в конце 20 века и в нулевых – в Германии и Италии, в нулевых – в Японии (рис. 2.76, б).



Рис. 2.76, а. Коэффициент естественного прироста по регионам мира в 2006 году. Построено по источникам: Population Reference Bureau. 2006 World Population Data Sheet; данные Росстата [1.6] и Лаборатории устойчивого развития (МГУ).

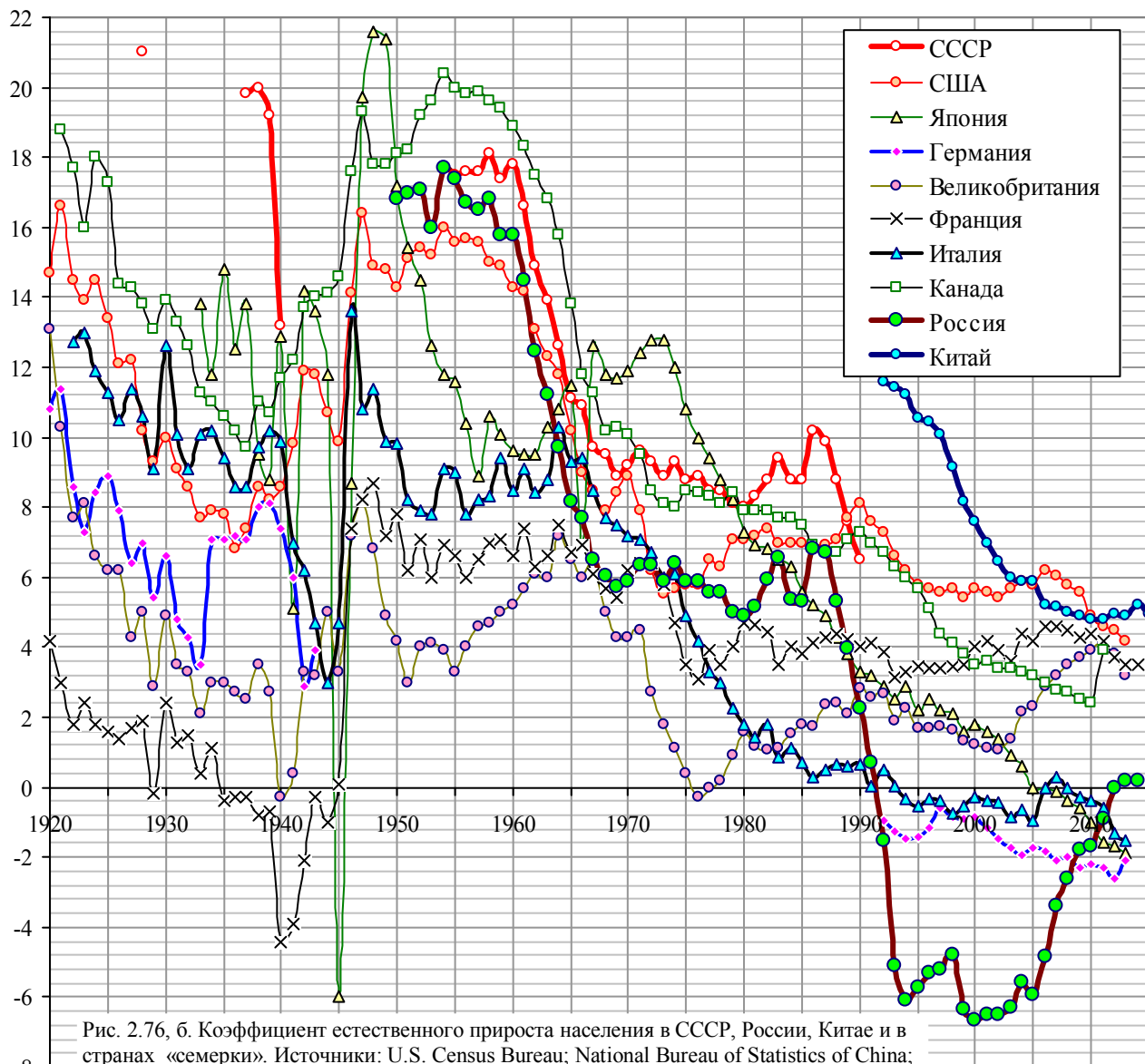


Рис. 2.76, б. Коэффициент естественного прироста населения в СССР, России, Китае и в странах «семерки». Источники: U.S. Census Bureau; National Bureau of Statistics of China; Population Reference Bureau, World Population Data Sheet; Japan Statistical Yearbook; United Nation Demographic Yearbook; European health for all database (HFA-DB), WHO/Europe; [1.3, 1.6, 1.24, 1.33]; Демоскоп Weekly.

Ежегодный прирост населения (в процентах к предыдущему году)

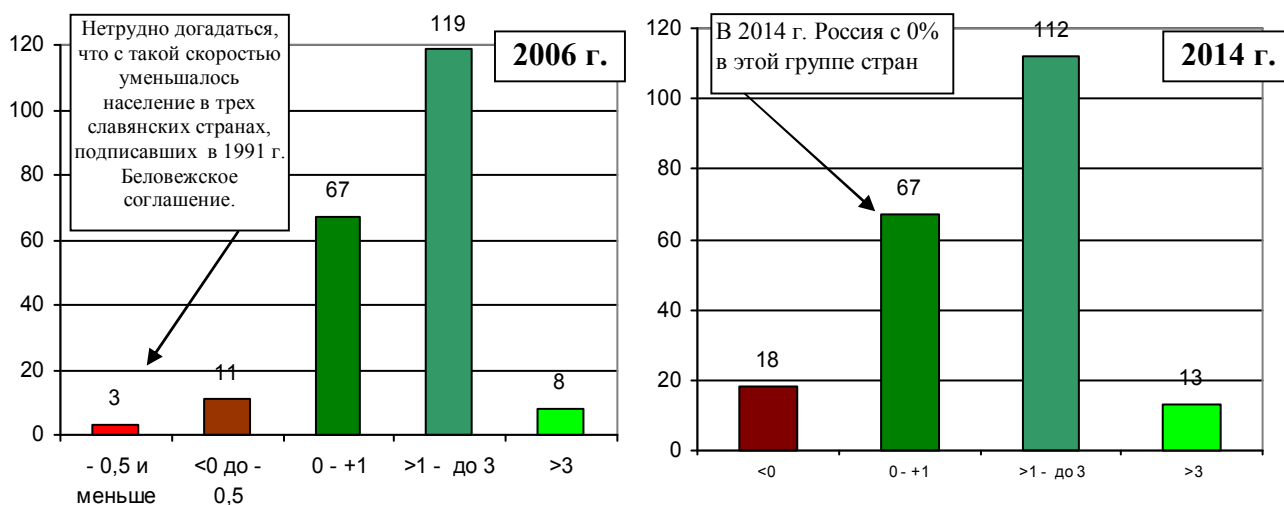


Рис. 2.77. Показатель естественного прироста населения (Rate of Natural Increase, RNI) для стран мира (по горизонтальной оси – диапазон ежегодного естественного прироста населения в %, по вертикальной оси – количество стран). Этот показатель не учитывает миграционный прирост
 Источник: Population Reference Bureau, World Population Data Sheet.

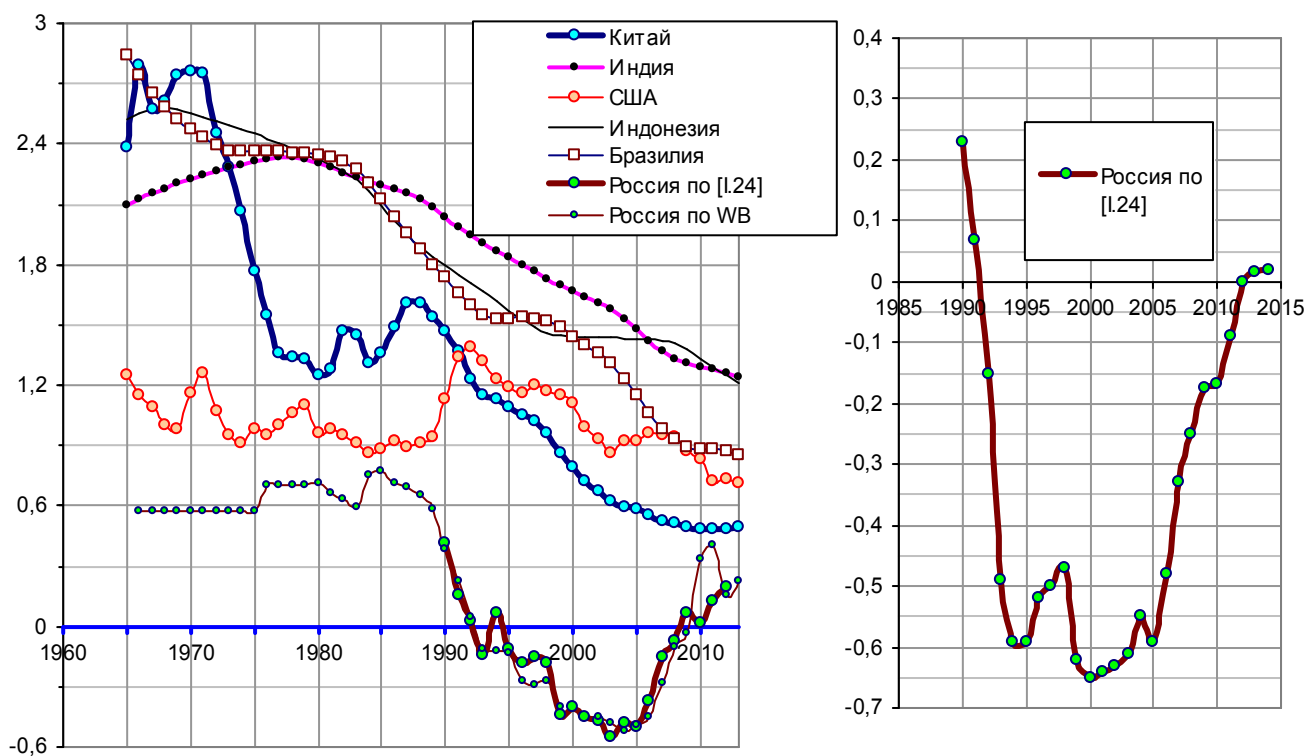


Рис. 2.78. Ежегодный прирост населения в шести крупнейших (в 1950 – 2000 годах) по численности населения странах, %. Источники: World Bank (WB), World Databank; [I.24].

Рис. 2.79. Ежегодный естественный прирост населения в РФ (без учета миграции), %. Источники: [I.24]; U.S. Census Bureau, International Data Base.

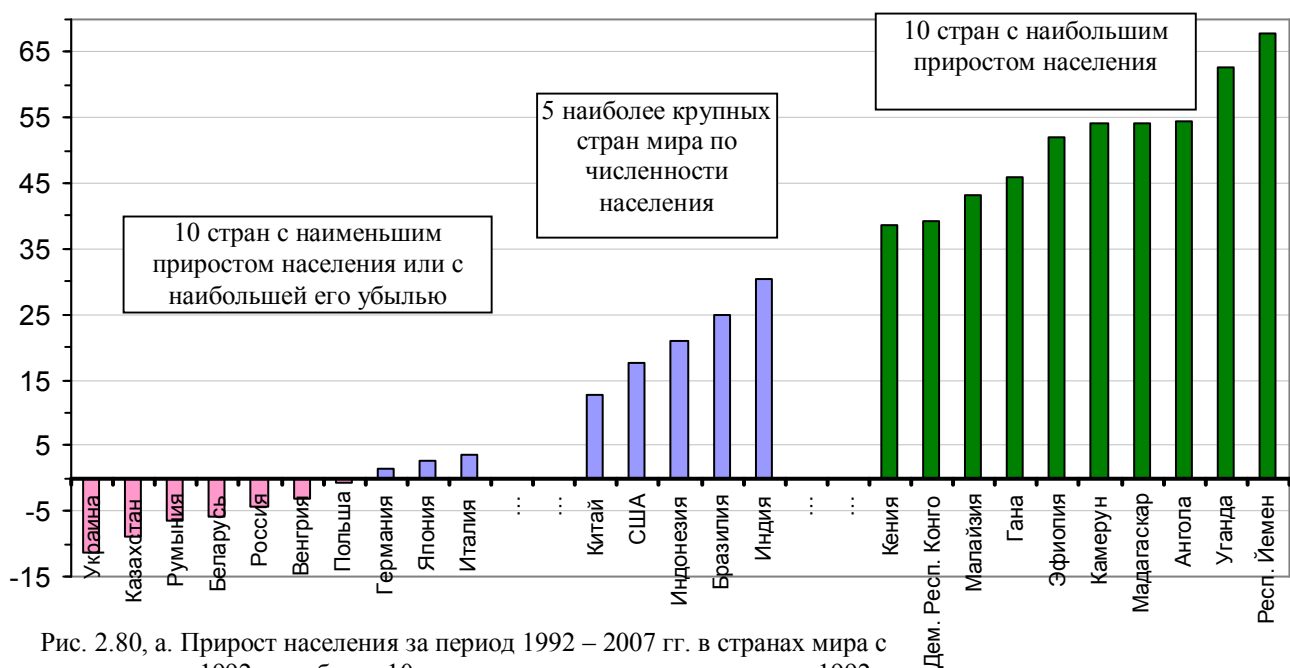


Рис. 2.80, а. Прирост населения за период 1992 – 2007 гг. в странах мира с населением в 1992 году более 10 млн. человек, проценты к уровню 1992 г. Источник: IMF, World Economic Outlook Database.

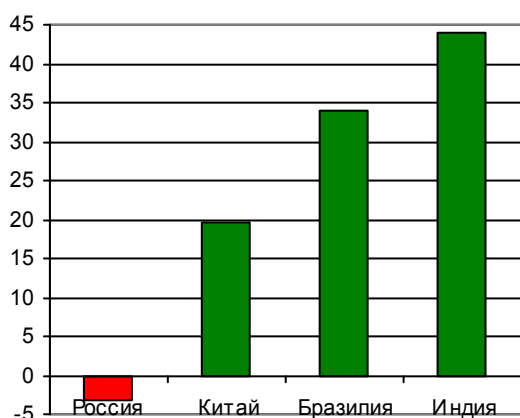


Рис. 2.80, б. Прирост населения за период 1990 – 2013 гг. в странах БРИК, в процентах к уровню 1990 г. Источники: [1.6]; World Bank, World Databank.

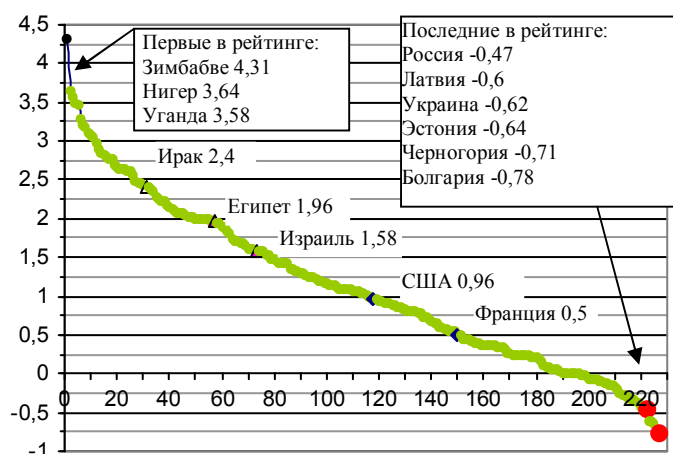


Рис. 2.80, в. Прирост населения в 227 странах мира, проценты. Оценка 2011 года CIA, The World Factbook.

Справочные таблицы

1. Коэффициенты рождаемости, смертности и естественного прироста на 1000 человек населения, Источник: [1.6].

Таблица 2.13

Коэффициент	1970	1980	1990	1991	1992	1993	1994	1995	1996	1997	1998	1999	2000
Рождаемость	14,6	15,9	13,4	12,1	10,7	9,4	9,6	9,3	8,9	8,6	8,8	8,3	8,7
Смертность	8,7	11	11,2	11,4	12,2	14,5	15,7	15	14,2	13,8	13,6	14,7	15,4
Прирост	5,9	4,9	2,2	0,7	-1,5	-5,1	-6,1	-5,7	-5,3	-5,2	-4,8	-6,4	-6,7

Коэффициент	2001	2002	2003	2004	2005	2006	2007	2008	2009	2010	2011	2012	2013	2014
Рождаемость	9,0	9,7	10,2	10,4	10,2	10,4	11,3	12,1	12,4	12,5	12,6	13,3	13,2	13,3
Смертность	15,6	16,2	16,4	16,0	16,1	15,2	14,6	14,6	14,2	14,2	13,5	13,3	13,0	13,1
Прирост	-6,6	-6,5	-6,2	-5,6	-5,9	-4,8	-3,3	-2,5	-1,8	-1,7	-0,9	0	0,2	0,2

2. Прирост населения.

Таблица 2.14

Год	Прирост населения, тысяч человек [I.24]		
	естественный	миграционный	общий
1990	332,9	456,1	789,0
1991	104,0	227,4	331,4
1992	-219,8	386,4	166,6
1993	-750,4	375,8	-374,6
1994	-893,2	877,5	-15,7
1995	-840,0	653,7	-186,3
1996	-777,6	513,5	-263,0
1997	-755,8	514,1	-226,5
1998	-705,5	428,8	-262,7
1999	-929,6	269,5	-649,3
2000	-958,5	362,6	-586,5
2001	-943,3	278,5	-654,3
2002	-935,3	230,8	-685,7
2003	-888,5	258,5	-630,0
2004	-792,9	260,4	-532,6
2005	-846,6	282,1	-564,4
2006	-687,1	313,2	-373,9
2007	-470,3	355,1	-115,2
2008	-362,0	351,7	-10,3
2009	-248,9	345,2	96,3
2010	-239,6	271,5	31,9
2011	-129,1	320,1	191,0
2012	-4,3	295,0	290,7
2013	24,0	295,8	319,8
2014*	30,3		

*с учетом данных по Крымскому федеральному округу

Год	Расчетная численность населения на начало года	
	По данным [I.24] с учетом миграционного прироста (тысяч)	Расчет без учета миграционного прироста (млн.)
1	2	3
1990	147665,1	
1991	148273,7	147998
1992	148514,7	148102
1993	148561,7	147882,2
1994	148355,9	147131,8
1995	148459,9	146238,6
1996	148291,6	145398,6
1997	148028,6	144621
1998	147802,1	143865,2
1999	147539,4	143159,7
2000	146890,1	142230,1
2001	146303,6	141271,6
2002	145649,3	140328,3
2003	144963,6	139393
2004	144333,6	138504,5
2005	143801,0	137711,6
2006	143236,6	136865
2007	142862,7	136177,9
2008	142747,5	135707,6
2009	142737,2	135345,6
2010	142833,5	135096,7
2011	142865,4	134857,1
2012	143056,4	134728
2013	143347,1	134723,7
2014	143666,9	134747,7

Примечание.

Данные в столбце 3 – расчетные. К численности на начало 1990 г. добавлен естественный прирост за этот год, и это – численность населения на начало 1991 г. с учетом только естественного прироста. Далее к полученной численности на начало 1991 г. добавлен естественный прирост в 1991 году – и это численность населения на начало 1992 г. И т.д.

Список литературы см. в книге или на сайте