

Суммарный коэффициент рождаемости

Из книги «Российские реформы в цифрах и фактах», <http://refru.ru>

Суммарный коэффициент рождаемости, равный четырем, считается высоким, меньший 2,15 – низким. Для простого воспроизводства населения он равен 2,2 - 2,3, т.е. в десяти семьях должно быть 22 - 23 ребенка. Почему не 20 детей? Учитываются генетические и социальные потери (бездетность, дебилность, младенческая и детская смертность, преступность и безбрачие).

Россия и страны мира

Вплоть до 1987 года суммарный коэффициент рождаемости в России был невысоким, но обеспечивал прирост населения (рис. 2.81). Во время руководства страной М.Горбачевым, а затем Б.Ельциным он резко уменьшился (до 1,16 в 1999 году). Это «рекордное» значение за всю многовековую историю России (в мирное время).

СКР в регионах мира

Таблица 2.14

	2000-2005*	2008**	2014**
Африка	4,97	4,9	4,7
Северная Америка	1,99	2,1	1,8
Латинская Америка и страны Карибского бассейна	2,55	2,5	2,1
Азия	2,47	2,4	2,2
Европа	1,4	1,5	1,4
Океания	2,32	2,4	2,5

* - по данным ООН;

** - по данным Population Reference Bureau, World Population Data Sheet

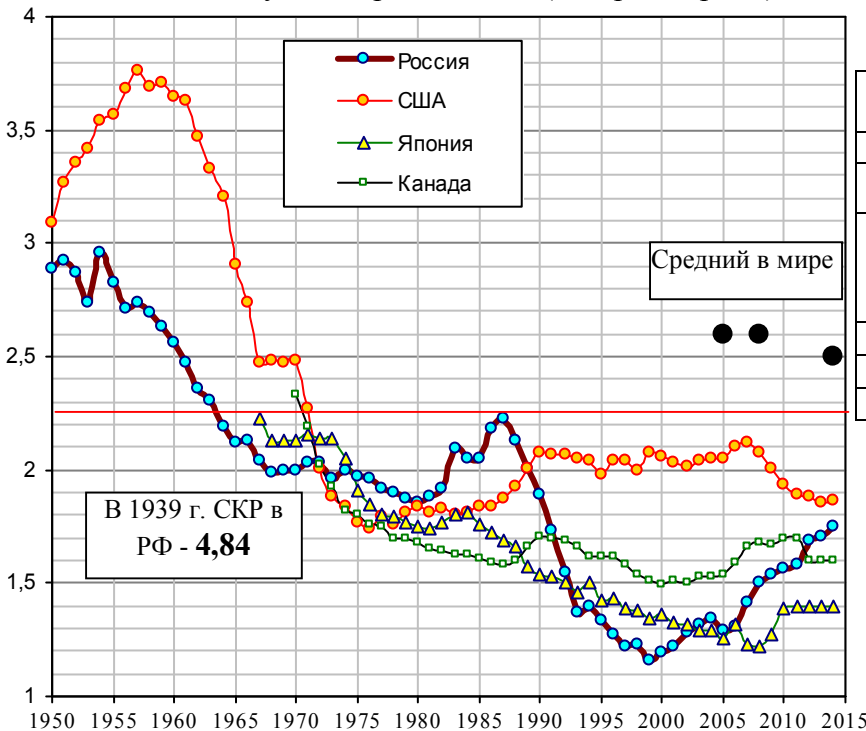


Рис. 2.81. Суммарный коэффициент рождаемости (СКР). Источники: U.S. Census Bureau; United Nation - World Population Prospects: The 2015 Revision; Statistics Bureau, Japan; World Bank, World Databank; Демоскоп Weekly; [I.4, I.6, I.27, I.33].

Таблица 2.15

Регионы РФ с наименьшим суммарным коэффициентом рождаемости в 2000 г.	
Санкт-Петербург	0,933
Москва	0,98
Ленинградская обл.	0,999
Смоленская обл.	1,026
Московская обл.	1,038
Тульская обл.	1,042
Ивановская обл.	1,045
Ярославская обл.	1,049

На рис. 2.82 - 2.85 представлены данные по суммарному коэффициенту рождаемости в России и в высокоразвитых странах Европы, в мире и в регионах России.

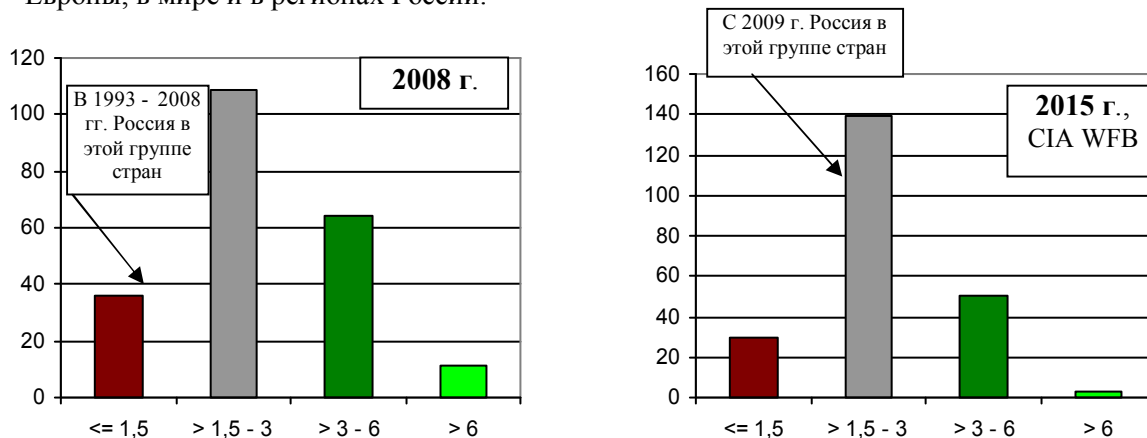


Рис. 2.82. Суммарный коэффициент рождаемости в странах мира. Источники: Population Reference Bureau, World Population Data Sheet; CIA - World Factbook; Eurostat.

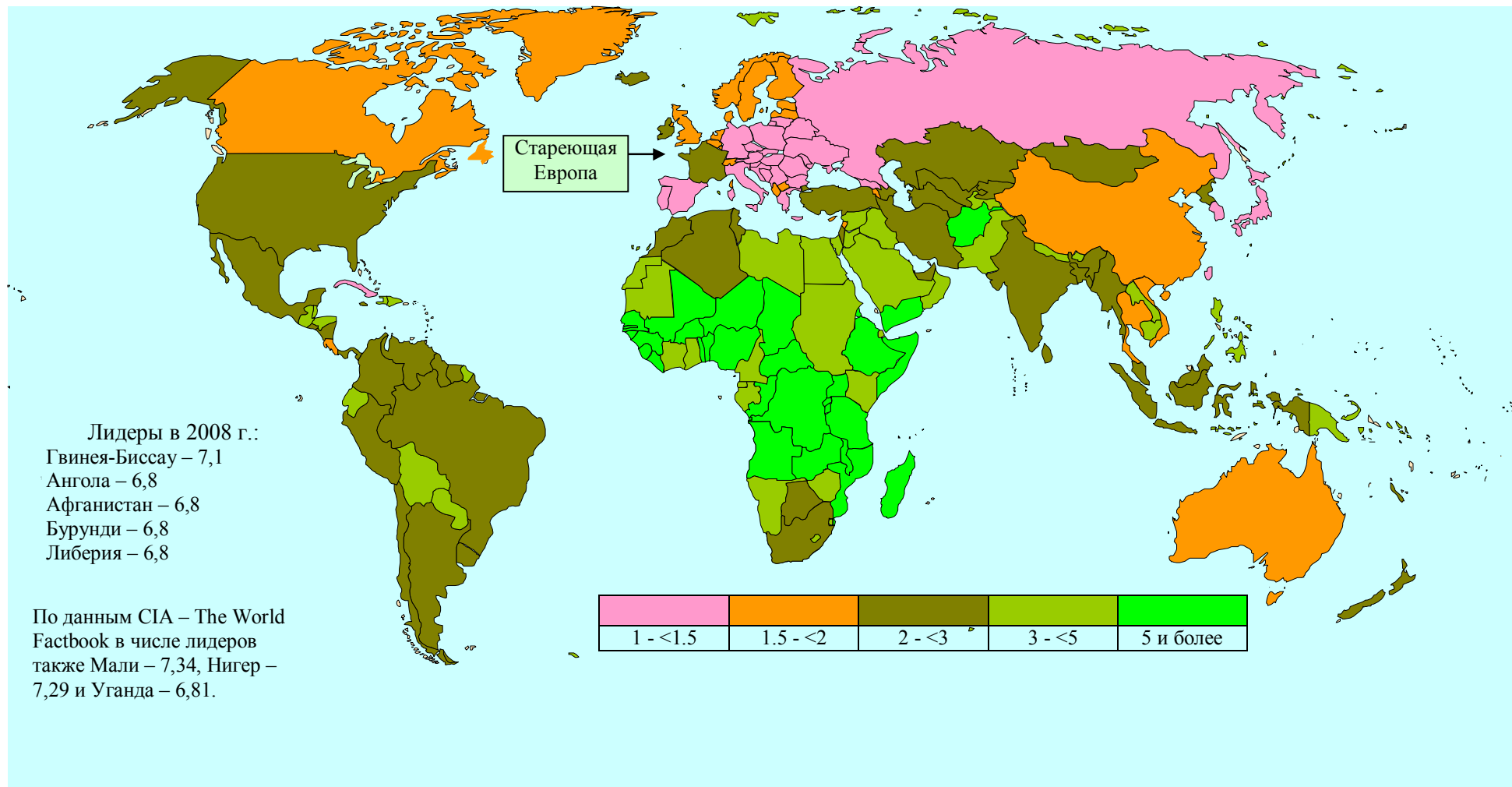


Рис. 2.83. Суммарный коэффициент рождаемости в странах мира. Источник: построено по данным Population Reference Bureau. 2008 World Population Data Sheet.

Российские регионы

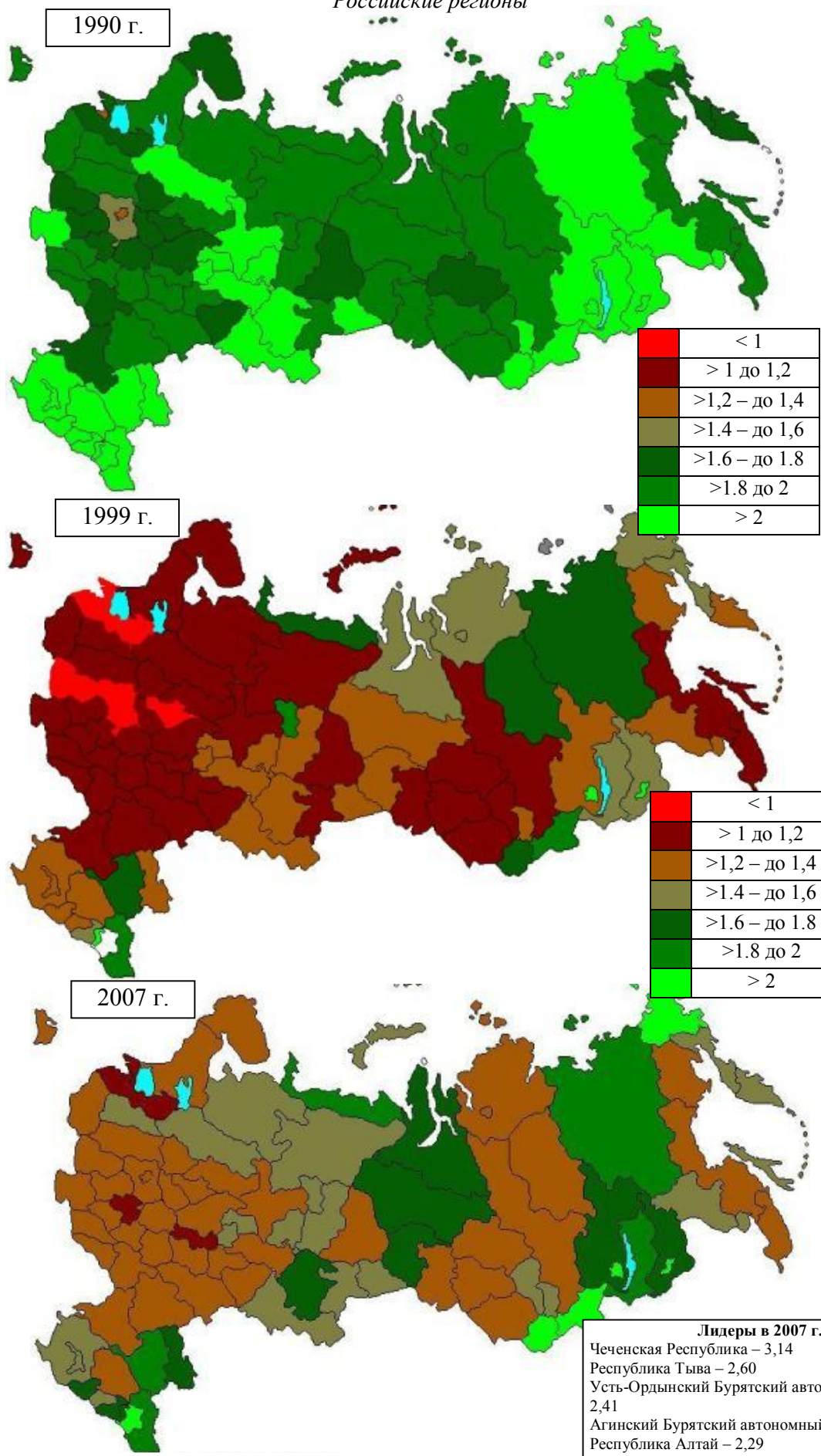


Рис. 2.84 Суммарный коэффициент рождаемости в 1990, 1999 и 2007 годах в российских регионах. Источники: [1.24]; Росстат, Центральная база статистических данных, <http://gks.ru>.

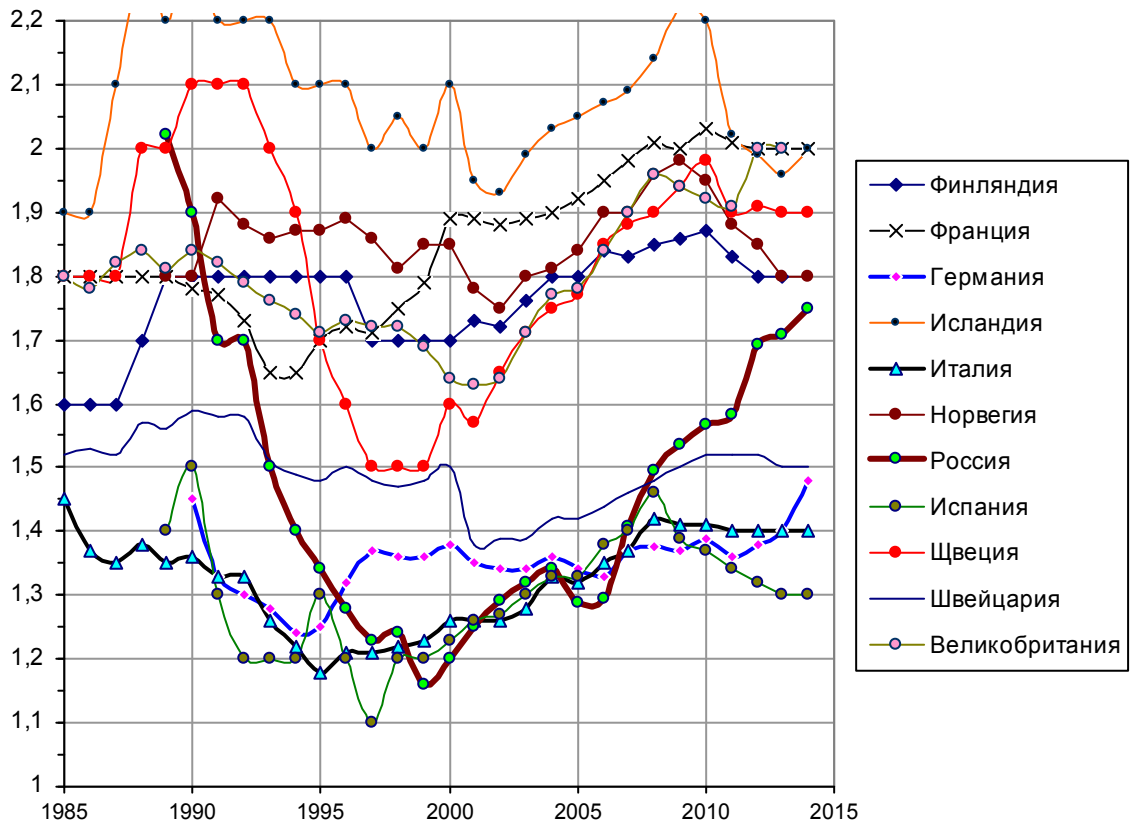


Рис. 2.85. Суммарный коэффициент рождаемости в странах Европы. Источники: Population Reference Bureau, World Population Data Sheet; United Nation - World Population Prospects; European health for all database (HFA-DB), WHO/Europe; [1.6, 1.33]; Демоскоп Weekly .

Данные по изменению величины суммарного коэффициента рождаемости в период реформ для некоторых регионов РФ приведены на рис. 2.86.

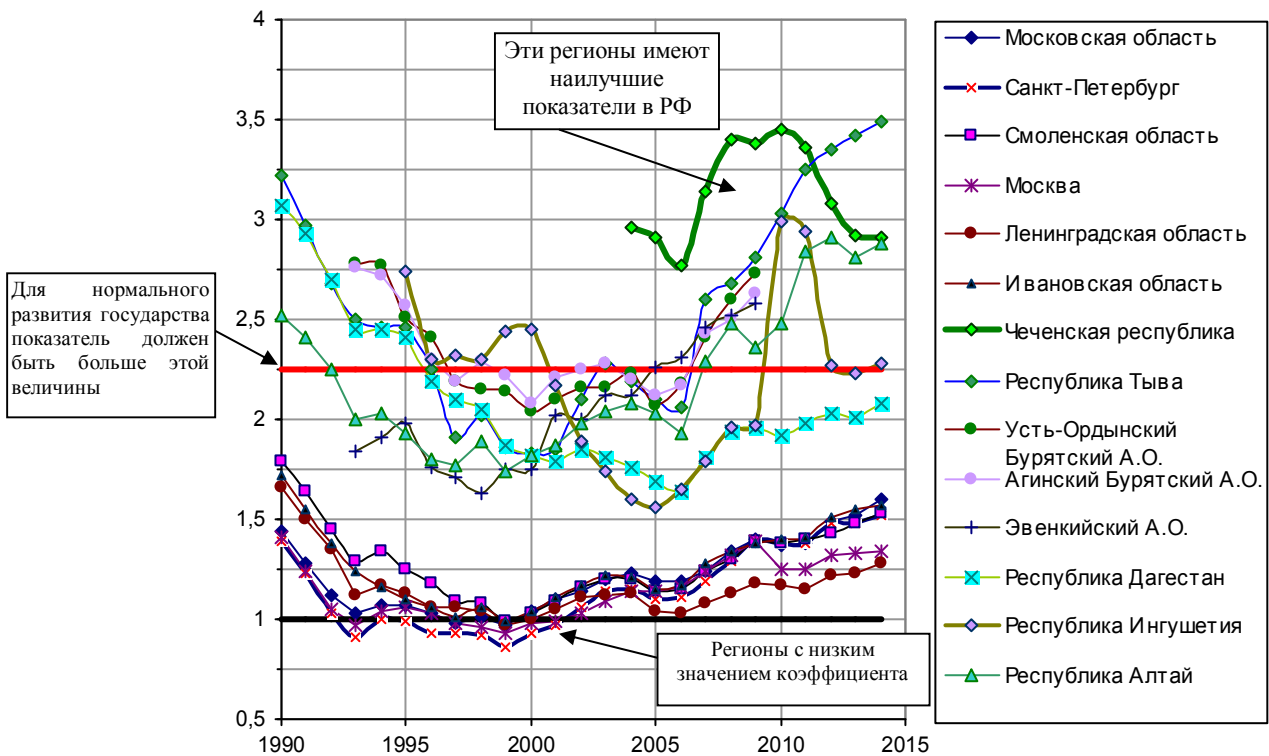


Рис. 2.86. Суммарный коэффициент рождаемости в регионах РФ с высокими и низкими его значениями. Источник: Росстат, Центральная база статистических данных; [1.24].

Городская и сельская местность

В 50-х – 70-х годах прошлого века весомый вклад в величину суммарного коэффициента рождаемости страны вносили матери в сельской местности (рис. 2.87). В настоящее время этот вклад значительно уменьшился. Небольшие деревни деградируют и вымирают, общая численность населения (в том числе молодежи) в сельской местности уменьшается. И суммарный коэффициент рождаемости на селе существенно уменьшился, «приблизившись» по величине к показателю в городах.

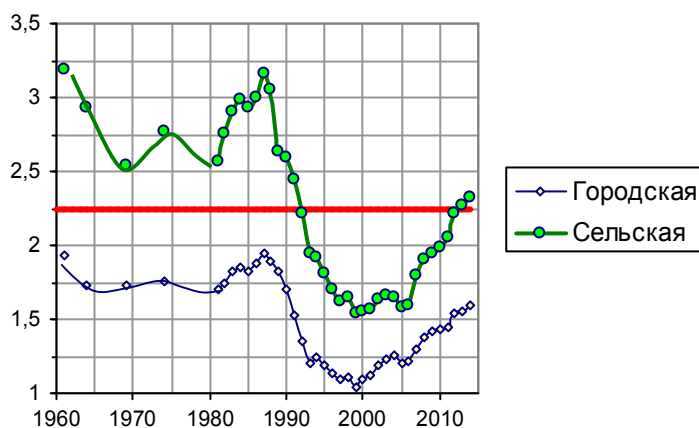


Рис. 2.87. Суммарный коэффициент рождаемости в городской и сельской местности. Источник: [1.24].

Заключение

В 1993 – 1999 гг. суммарный коэффициент рождаемости в России не превышал 1,5, а для прироста населения и выхода из той демографической ямы, в которой находилась страна, этот коэффициент, по мнению специалистов, должен был быть не менее 3,5. Но нужно ли было такое количество детей перестройщикам, реформаторам и олигархам в 90-х? «Сырьевая экономика предполагает концентрацию трудовых и прочих ресурсов только там, где расположены эксплуатируемые природные объекты, или на предприятиях, которые чем-то сырьевые отрасли обеспечивают. А остальное население в сырьевой экономике не нужно. И чем меньше его будет, тем для сырьевой экономики лучше, тем меньше с нее будут брать налогов, потому что меньше будут социальные затраты государства. С этой точки зрения можно сказать, что сырьевая экономика заинтересована в депопуляции» [113]. Депопуляция – вымирание.

Конечно, у нас еще много семей, воспитывающих 3 – 5 и более детей. В большинстве случаев – у них нелегкая жизнь, но прекрасная цель в жизни.

Однако есть и проблема многодетных матерей-алкоголичек. Подобная статистика не публикуется, но такие матери регулярно рожают больных детей и отдают их в интернаты.

Два примера	
<p>1. Москва, 2008 г., гражданский суд. Мать-алкоголичка родила за 10 лет семерых детей от разных отцов. Все по свидетельствам о рождении имеют отчество Петрович (Петровна). Всех отдала в интернат, алиментов не платит. Все тяжело больны, требуют постоянного лечения. Первенец умственно отсталый. Мать же даже не знает, сколько у нее мальчиков и сколько девочек. Не смогла назвать ни одного имени своих детей.</p> <p>Семь детей – не рекорд. Известны случаи матерей, больных алкоголизмом, отдавших на воспитание в интернаты 10 и более детей.</p>	<p>2. Московская область, 2009 г., диалог между представителями органов опеки и родителями.</p> <p>- Вы понимаете, мы у вас сейчас заберем ребенка.</p> <p>- Ставьте бутылку – и забирайте.</p>

Список литературы см. на сайте или в книге