

Экспорт, импорт и потребление зерна

Дополнительную информацию см. в книге «Российские реформы в цифрах и фактах»,
<http://refru.ru>

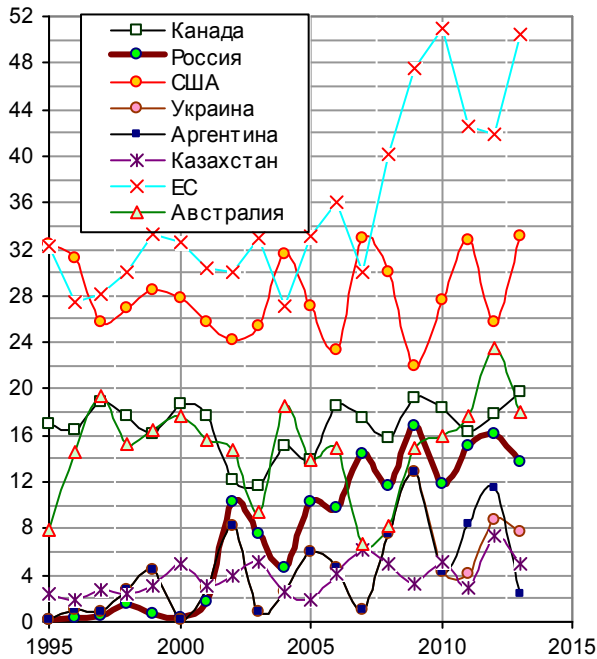


Рис. 1.343, а. Экспорт пшеницы, млн. тонн. Источник: FAOSTAT.

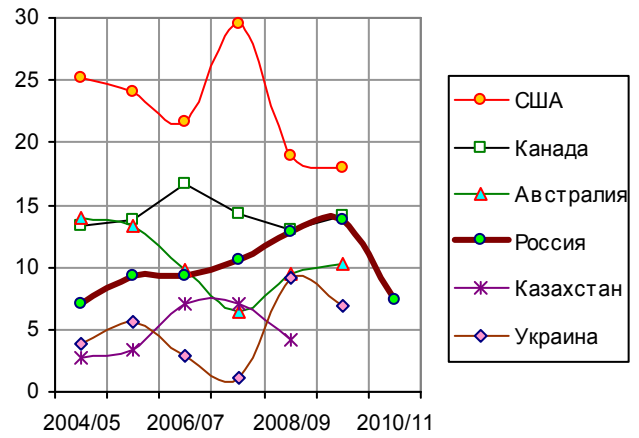


Рис. 1.343, б. Доля (%) стран, крупнейших экспортеров пшеницы, в общем объеме ее мирового экспорта (в натуральном выражении). Источник: Grain: World Markets and Trade / USDA, U.S. Department of Agriculture.

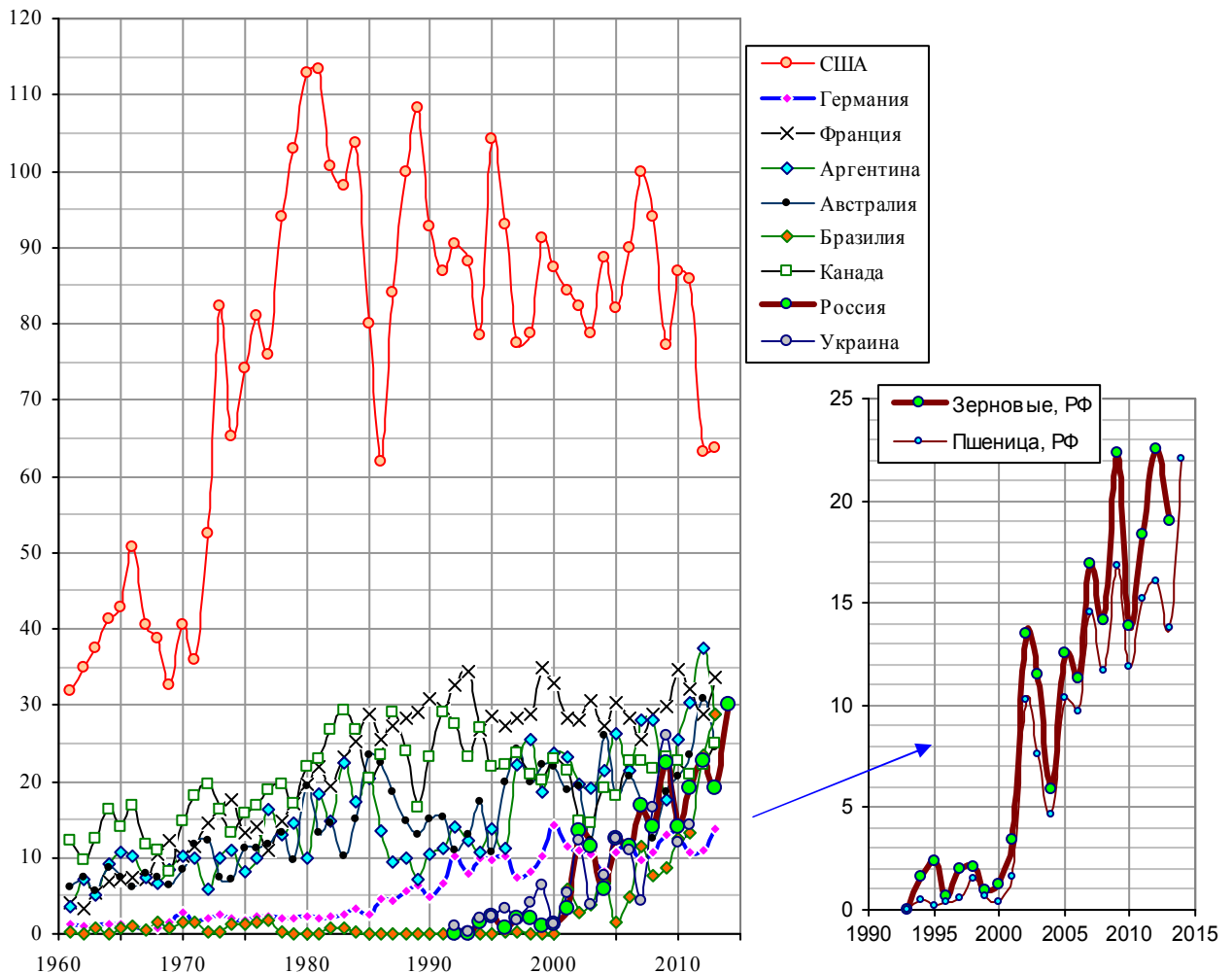


Рис. 1.344. Экспорт зерновых (cereals) крупнейшими экспортерами зерна, млн. т. Источники: FAOSTAT; [I.6].

А.Нечаев, министр экономики РФ в 1992 – 1993 гг.: «...Советский Союз, на излете своего существования, импортировал 45 млн. тонн зерна при 80 млн. собственно всех централизованных ресурсов» [RenTV, 19.02.2008]. Реформаторы 90-х часто считают своим достижением прекращение импорта зерна Россией. Действительно ли они сотворили чудо и сделали наше сельское хозяйство процветающим? Если это миф, то в чем же подвох? Разберем все по порядку.

Подвох № 1. В период активной работы на селе реформаторов-демократов (1992 – 1999 гг.) импорт зерна Россией превышал его экспорт (рис. 1.345). Фактически экспорт превысил импорт с 2001 года.

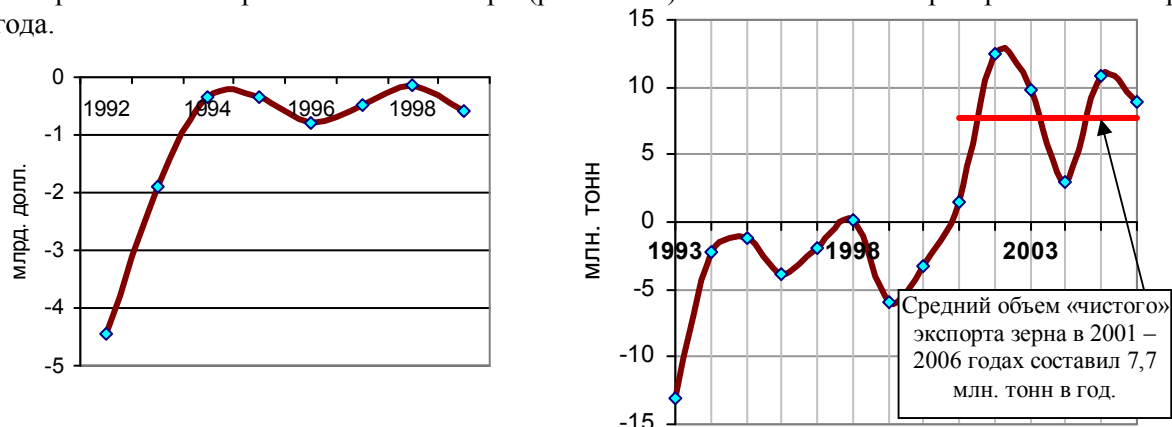


Рис. 1.345. Разность между экспортом и импортом зерна РФ. Источники: FAOSTAT, Agricultural Bulletin Board on Data Collection, Dissemination and Quality of Statistics (ABCDQ); [I.6].

Подвох № 2. Действительно, СССР импортировал зерно (рис. 1.346 и 1.347). Но на своем «излете», т.е. в 1986 – 1990 гг., не 45 млн. т, а в среднем 32 млн. т, с учетом же экспорта – около 30 млн. т.

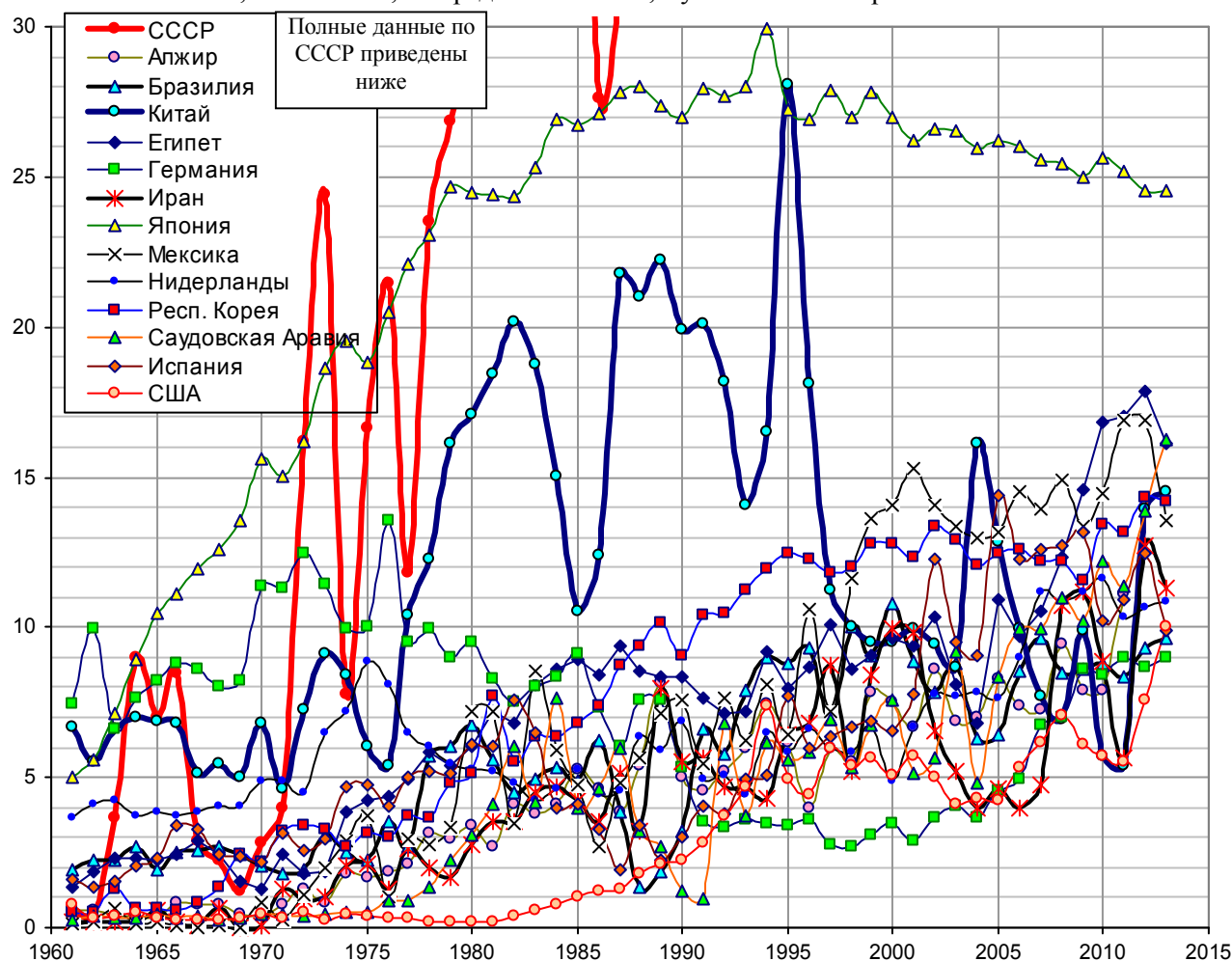


Рис. 1.346, а. Импорт зерновых (cereals total) крупнейшими странами - импортерами, млн. т. Источник: FAOSTAT.

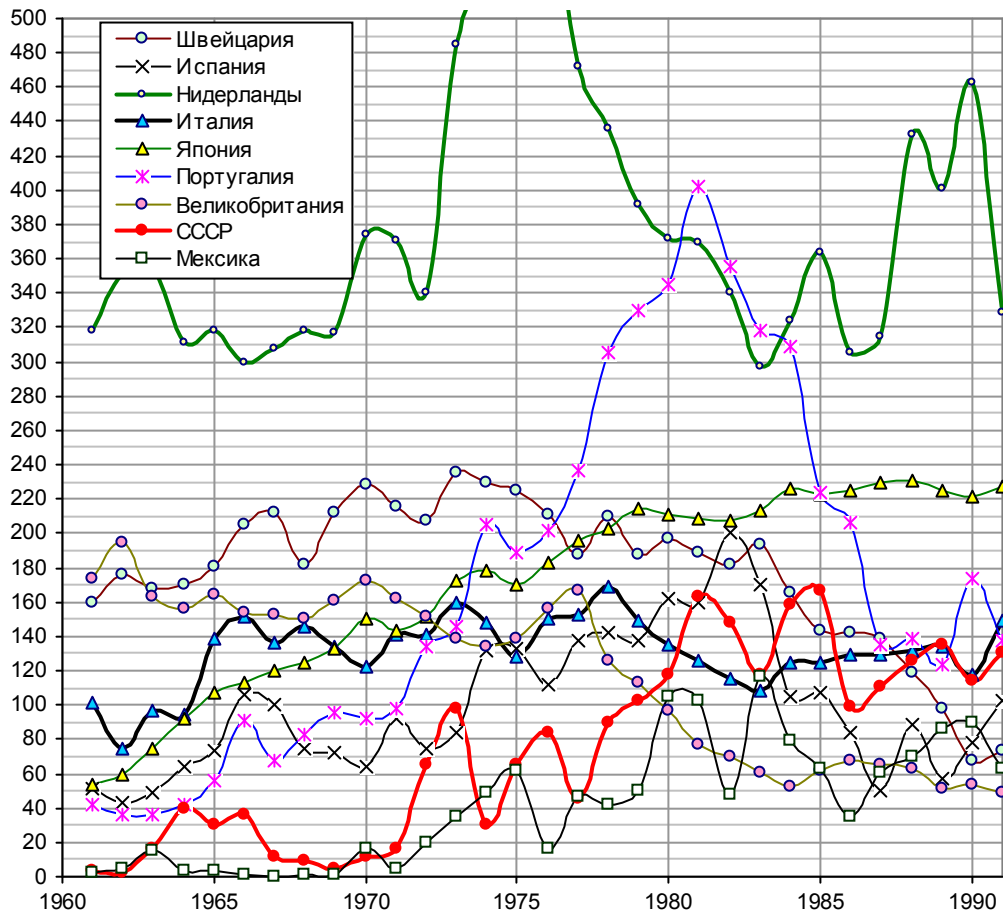


Рис. 1.346, б. Импорт зерновых на душу населения, кг/чел. Источники: расчет по данным FAOSTAT (данные по импорту) и UNCTADstat (данные по численности населения).

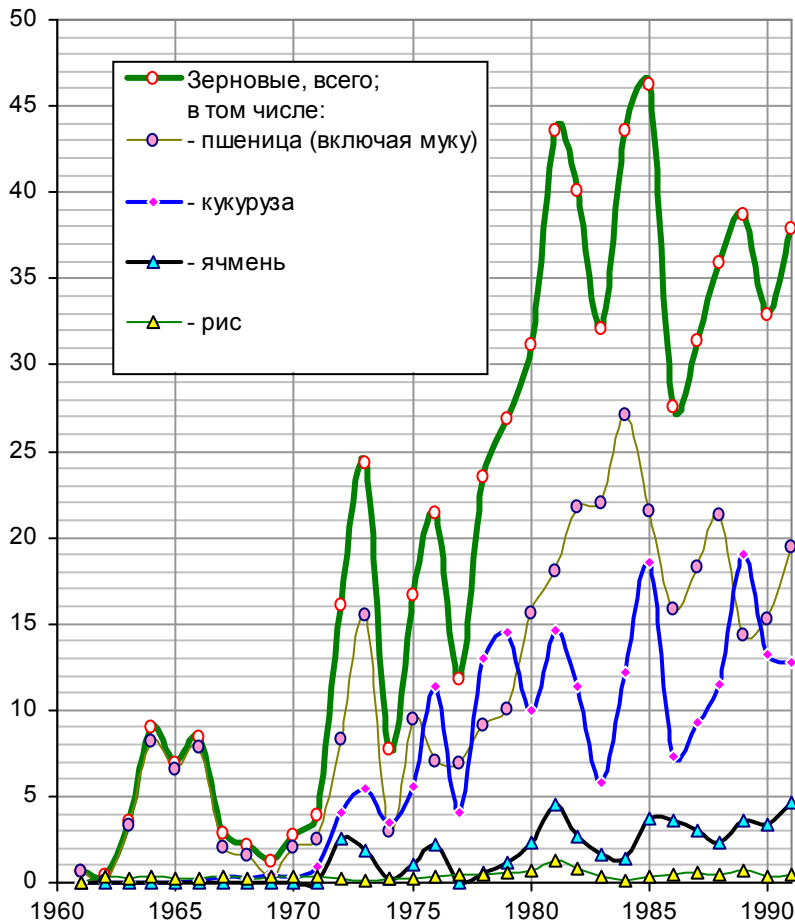


Рис. 1.346, в. Импорт СССР зерновых, млн. т. Источник: FAOSTAT.

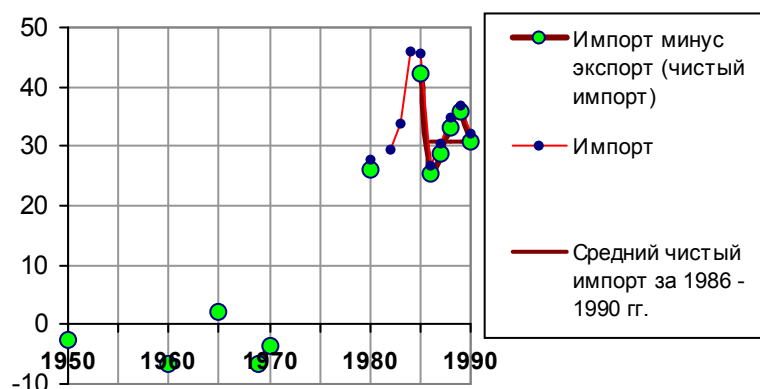


Рис. 1.347. Разность между импортом и экспортом зерна СССР, млн. т. Источники: [I.3]; FAOSTAT.

Подвох № 3. Основан на том, что неграмотный обыватель должен считать, что СССР, РСФСР и РФ – это одно и то же. Ведь никто не говорит, что РСФСР импортировала 45 млн. тонн, такая явная ложь не пройдет. Численность населения РСФСР составляла 51% от численности СССР, и, стало быть, можно говорить лишь о среднем ежегодном импорте «на излете» около 20 млн. тонн зерна; в 1990 году импорт составил (по данным разных источников) 20 ÷ 24 млн. тонн. На самом же деле, в РСФСР зерна производилось гораздо больше, чем в России 90-х (рис. 1.338, 1.348).

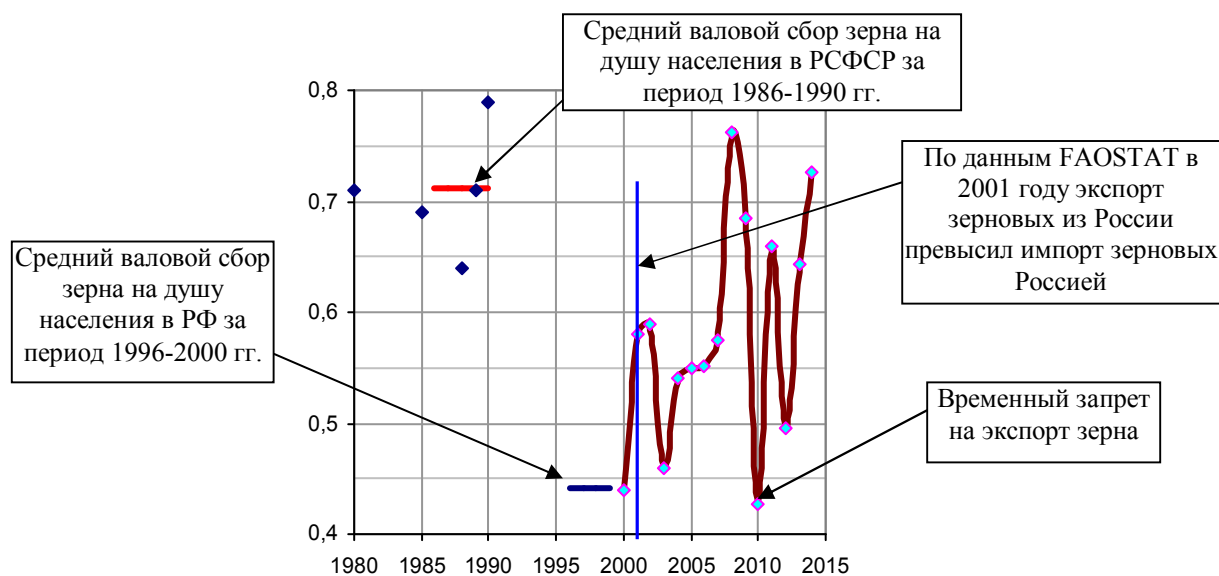


Рис. 1.348. Валовой сбор зерна в весе после доработки на душу населения в РСФСР и РФ, тонн. Источники: [I.3, I.4, I.6].

Подвох № 4. Численность населения в РСФСР увеличивалась, в России же, в период реформ, начала уменьшаться. Понятно, что чем меньше едоков, тем меньше нужно зерна.

Подвох № 5. По сравнению с 80-ми уменьшилось использование зерна на пищевые цели, уменьшилось производство муки и крупы (в сумме), а также хлеба, хлебобулочных и макаронных изделий (рис. 1.349).

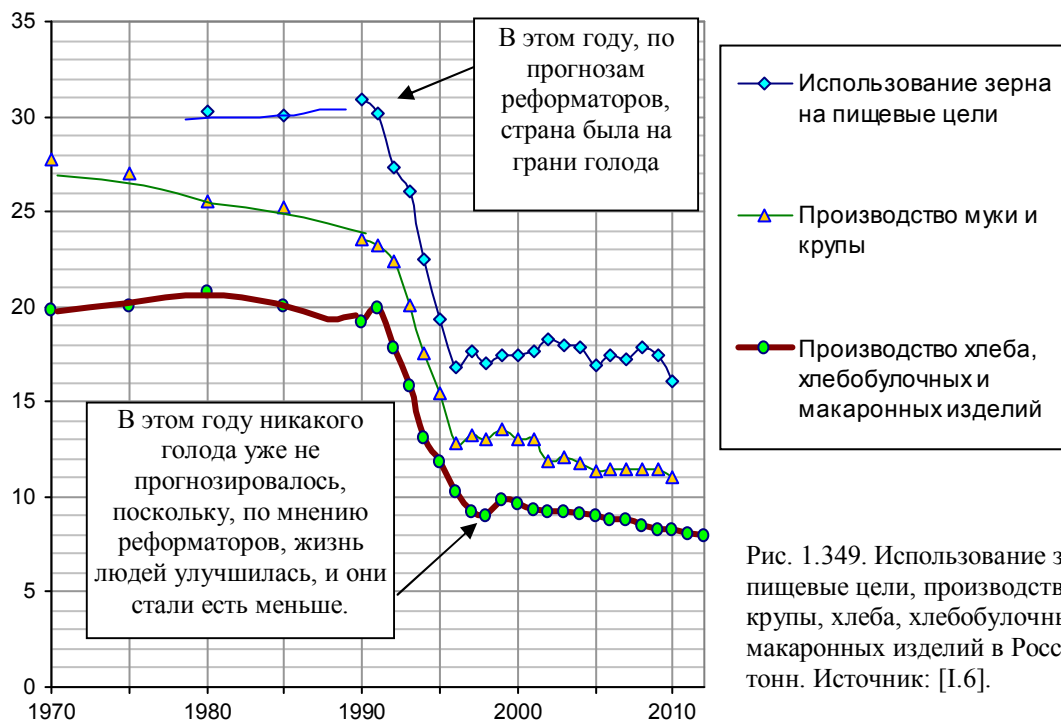
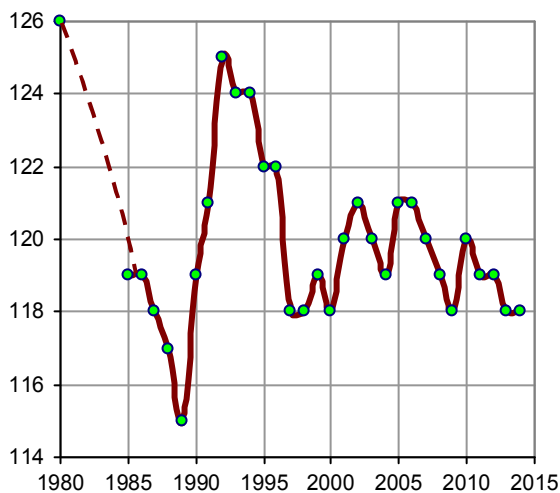


Рис. 1.349. Использование зерна на пищевые цели, производство муки и крупы, хлеба, хлебобулочных и макаронных изделий в России, млн. тонн. Источник: [I.6].

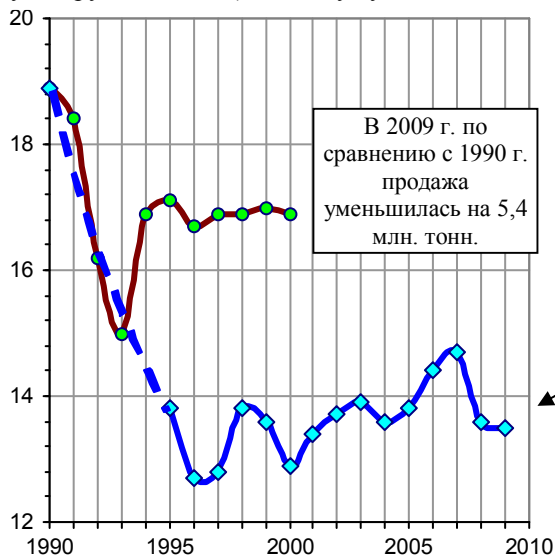
По сравнению с началом 80-х и началом 90-х уменьшились продажа и потребление хлеба на душу населения (рис. 1.350).



Для сравнения: в США за период 2002 – 2005 гг. среднее потребление в год составило 90 кг.

Тенденция изменения потребления хлеба на этом графике частично (1989 – 1996 гг.) не соответствует тенденции его продажи на расположенном ниже. Объяснить этот факт уменьшением закупок хлеба для скота (крупного рогатого и свиней) в хозяйствах населения не удастся – по данным Росстата это поголовье в середине 90-х в них увеличилось (что тоже странно).

Рис. 1. 350, а. Потребление хлебобулочных изделий (хлеб и макаронные изделия (в пересчете на муку), мука, крупа, бобовые), кг на душу населения. Источники: [I.4, I.6, I.14].



Обе линии на графике отображают одно и то же – продажу хлебных продуктов по годам в РФ. Дотошный читатель удивится: быть такого не может. Оказывается, может. Верхняя линия – данные Российских статистических ежегодников до 2001 г. Нижняя – данные этих ежегодников, начиная с 2002 г. Как семь лет считали? С 2010 года в [I.6] данные по продаже хлеба и хлебобулочных изделий **не публикуются**.

Рис. 1.350, б. Продажа хлебных продуктов (хлеб и макаронные изделия в пересчете на муку, мука, крупа), млн. тонн. Источник: [I.6].

Подвох № 6, главный. Значительная часть зерна в России используется на корм скоту и птице, а за время реформ их поголовье очень существенно изменилось. И не в лучшую сторону. Соответственно уменьшился расход зерна для этих целей (рис. 1.351, табл. 1.28).

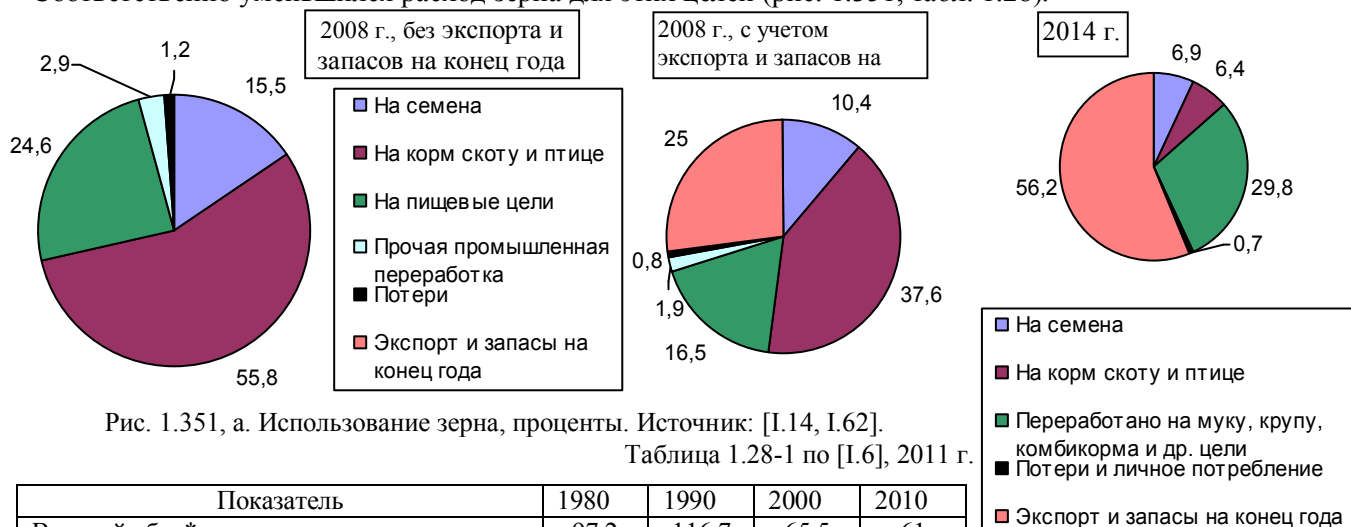


Рис. 1.351, а. Использование зерна, проценты. Источник: [I.14, I.62].

Таблица 1.28-1 по [I.6], 2011 г.

Показатель	1980	1990	2000	2010
Валовой сбор*	97,2	116,7	65,5	61
Использование:				
на семена	19,5	17	11,5	10,2
на кормовые цели (включая использование на выработку комбикормов)	56,5	74,9	32,4	36,1
на пищевые цели (включая использование на выработку муки и крупы)	30,2	30,9	17,4	16,1
прочая промышленная выработка	2,6	2,5	1,8	2
Потери	2,9	2,4	0,9	0,9

В 80-х и 90-х в сельской местности хлеб зачастую использовался на корм скоту.

Таблица 1.28-2 (по [I.6, 2012 - 2014 гг., I.62])

Показатель	1980	1990	2000	2010	2011	2012	2013	2014
Валовой сбор*	97,2	116,7	65,5	61	94,2	70,9	92,4	104,2
Запасы на начало года	72,9	60,4	31,6	69,5	51,7	59	43,1	52,2
Импорт	15,5	16,9	4,7	0,4	0,7	1,2	1,5	1,0
Итого ресурсов	185,6	194	101,7	130,9	146,6	131,1	137	157,4
Использование:								
на семена	19,5	17	11,5	10,1	10,3	10,5	10,4	10,8
на корм скоту и птице	11	13,5	10,8	10,3	10,6	10	9,6	10,1
переработка на муку, крупу, комбикорма и другие цели	78,3	94,7	40,6	43,9	47,4	43,8	44,5	46,9
потери	2,9	2,3	0,8	0,9	0,9	1,1	1,2	0,9
экспорт	2,9	2	1,3	13,9	18,3	22,5	19	30,1
личное потребление	0	0	0,1	0,1	0,1	0,1	0,1	0,1
Запасы на конец года	71	64,5	36,6	51,7	59	43,1	52,2	58,5

«Смешались в кучу кони, люди...» [М.Ю.Лермонтов]. Совершенно очевидно, что большая часть из этого зерна (>2/3) пошла на корм скоту и птице. И это видно по предыдущей таблице. Зато как хорошо смотрится строка выше!

*в весе после доработки

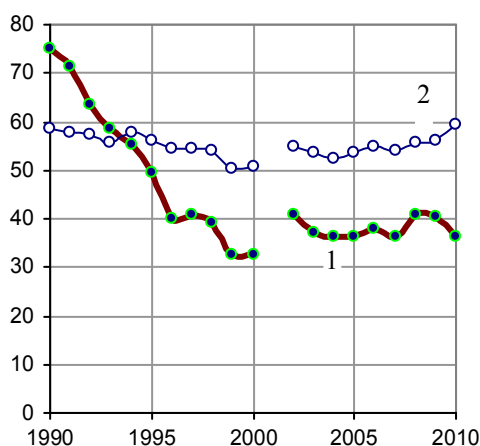


Рис. 1.351, б. Использование зерна на кормовые цели (линия 1, включая использование на выработку комбикорма), млн. т.; доля зерна, использованного на кормовые цели, в общем объеме использованного зерна (линия 2, проценты). Источники: [I.6, I.14].

Таким образом, в 1990-х и в нулевых общее потребление зерна в стране, по сравнению с 1980-ми, заметно уменьшилось (рис. 1.352).

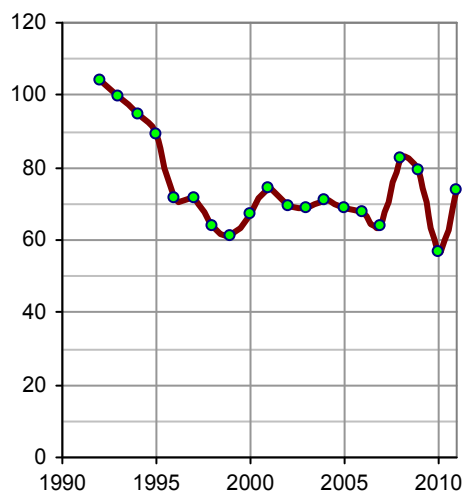


Рис. 1.352. Потребление зерна в России (Domestic supply: Cereals - Excluding Beer), млн. т. Источник: FAOSTAT.

Список литературы см. на сайте или в книге.