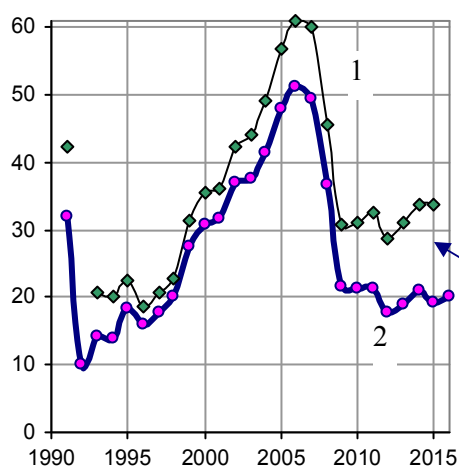


Экспорт из России необработанной древесины

Из книги «Российские реформы в цифрах и фактах», <http://refru.ru>

В апреле 2006 г. В.Путин отметил, что доля России в общем объеме экспорта древесины составляет 23%, а выручка от продажи – всего 2% от мировой. Продавали, в основном, необработанную древесину, т.е. бревна (рис. 1.173, 1.174). В этой связи примечательны слова президента Республики Беларусь А.Лукашенко на Третьем Всебелорусском народном собрании в марте 2006 г.: «Никакого леса кругляка не вывозить за пределы нашей страны. Это будет считаться преступлением. Переработайте у себя в мебель, в другие виды продукции и продайте готовую продукцию, вы больше денег возьмете, больше денег оставите у наших людей, наши люди станут богаче». Цитаты из выступлений наших президентов по этому поводу приведены ниже.

До 31.05.2006 г. в России действовала вывозная пошлина на необработанную древесину в размере 6,5% от ее таможенной стоимости, но не менее 2,5 евро за кубометр, затем по 1.07.2007 – те же 6,5%, но не менее 4 евро за кубометр. Эта пошлина позволяла без проблем вывозить кругляк за границу, экспорт необработанной древесины увеличивался.



Доля бревен в экспорте остается большой.

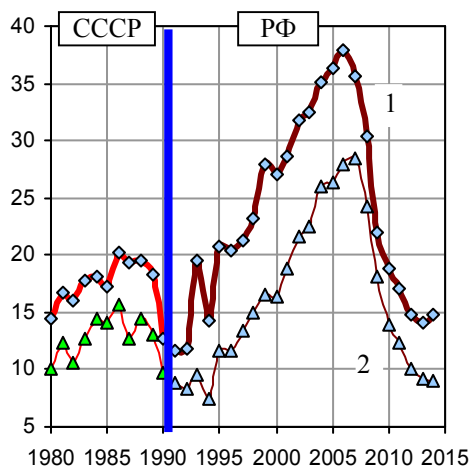
Пятнадцатый год реформ...
В.Путин, март 2006 г.: "Если будем сопли жевать годами, тогда ничего не изменим. Надо принять все меры для стимулирования переработки леса на территории РФ, а не гнать кругляк за границу. А то шуруют туды-сюды в огромных количествах, и ничего не сделано".
Прошло три года...
Д.Медведев, август 2009 г.: «...Ситуация вопиющая. И она остается таковой уже давно. Все равно продолжаем гнать круглый лес на экспорт. Переработка не развивается».

Рис. 1.173. Экспорт лесоматериалов (1), в том числе необработанных (2), млн. м³. Источники: Росстат [1.6]; FAOSTAT; доклад «О развитии лесного хозяйства и лесопользования в РФ» на заседании Государственного Совета РФ 17.06.2006.

С 1.07.2007 Правительством РФ установлена пошлина 20%, но не менее 10 евро, с 1.04.2008 – 25%, но не менее 15 евро за кубометр. Экспорт необработанной древесины существенно уменьшился - до 20 млн. кубометров в год, т.е. до уровня середины 1990-х,

При вступлении в ВТО Россия выполнила требование этой организации по уменьшению таможенных пошлин на необработанную древесину. Постановлением Правительства РФ от 21.07.2012 установлены пошлины на вывоз ели и сосны обыкновенной в пределах квоты – 13 и 15% соответственно. На прочие виды сосны и ели, а также на лиственницу действуют прежние пошлины (25%, но не менее 15 евро за кубометр), на березу – 7%. Вне квот действуют запретительные пошлины (80%, но не менее 55,2 евро за кубометр).

Уменьшилась и доля России в мировом экспорте необработанной древесины.



Разве наша древесина (кедр, лиственница, ель, сосна) не лучшая в мире? Но тогда линия 2 должна быть выше линии 1.

Рис. 1.174, а. Доля (%) СССР и РФ в общем мировом экспорте круглой (необработанной) древесины: по объему (1), по стоимости (2). Источники: Food and Agriculture Organization of the United Nations (FAO); World Resources Institute.

Данные по основным странам – импортерам российской необработанной древесины приведены ниже.

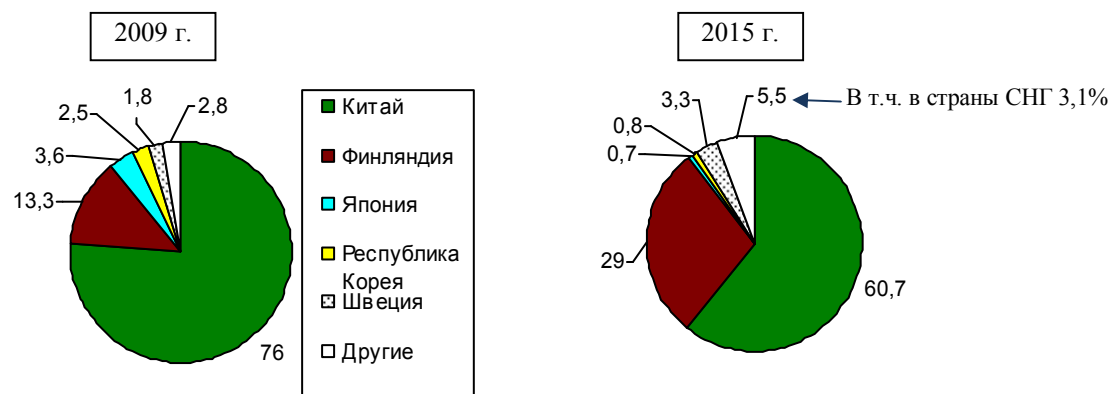


Рис. 1.174, б. Экспорт из России необработанных лесоматериалов, проценты. Расчет по объему экспорта в куб. м. Источник: [1.8].

Список литературы см. на сайте.