

Основные фонды в России и США

Раздел из книги «Российские реформы в цифрах и фактах», <http://refru.ru>

К основным фондам относятся здания, сооружения, машины и оборудование (рабочие, силовые, информационные), передаточные устройства, транспортные средства (тепловозы, автомобили и т.п.), скот, многолетние насаждения и др. Это основная и важнейшая часть национального богатства государства.

Если государство развивается, если эффективно работают отрасли его экономики, то, очевидно, стоимость основных фондов увеличивается. Чем эффективнее управление государством – тем быстрее растет стоимость основных фондов.

Если в государстве застой – прироста основных фондов нет. Как в этом случае на бумаге можно «приукрасить» последствия неэффективного управления? Необходимо поменьше списывать полуразвалившихся зданий, вышедших из строя или устаревших морально и физически машин, станков, аппаратов, оборудования и т.п. Пусть «висят» на балансе, даже если их дальнейшая эксплуатация бесполезна или небезопасна.

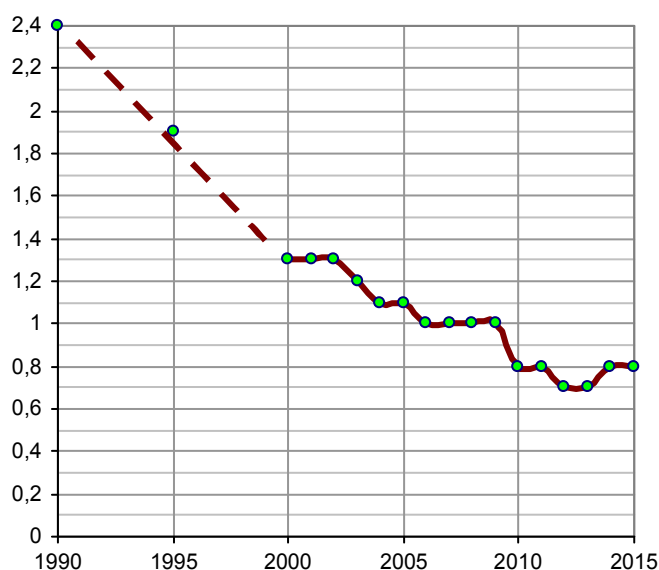


Рис. 1.54, а. Коэффициент выбытия (ликвидация основных фондов в процентах от общей стоимости основных фондов на начало года). Источники: [1.6, 1.7].

Стоимость основных фондов

Данные по изменению стоимости основных фондов приведены на графиках.

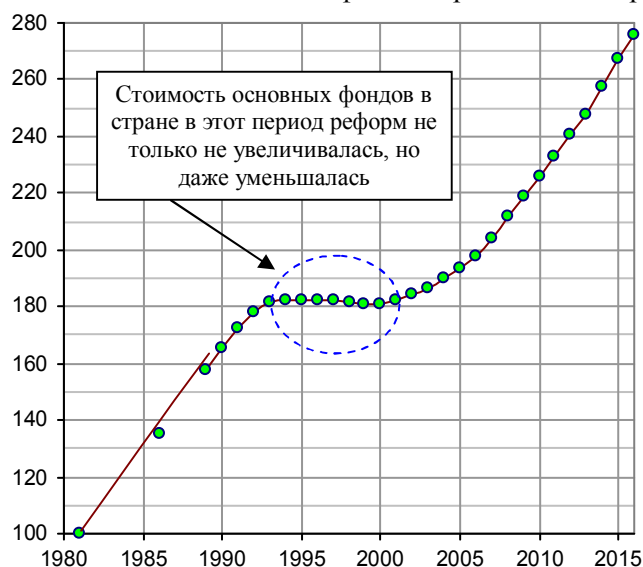


Рис. 1.54, б. Основные фонды в сопоставимых ценах по полной учетной стоимости на начало года, в процентах к 1981 году, 1981 г. – 100. Источники: [1.6, 1.7].



Рис. 1.54, в. Основные фонды по полной учетной стоимости на конец года в России; стоимость основных фондов в США в текущих ценах на конец года, млрд. долл. Источники: [I.6, I.7]; BEA, National Accounts; [350].

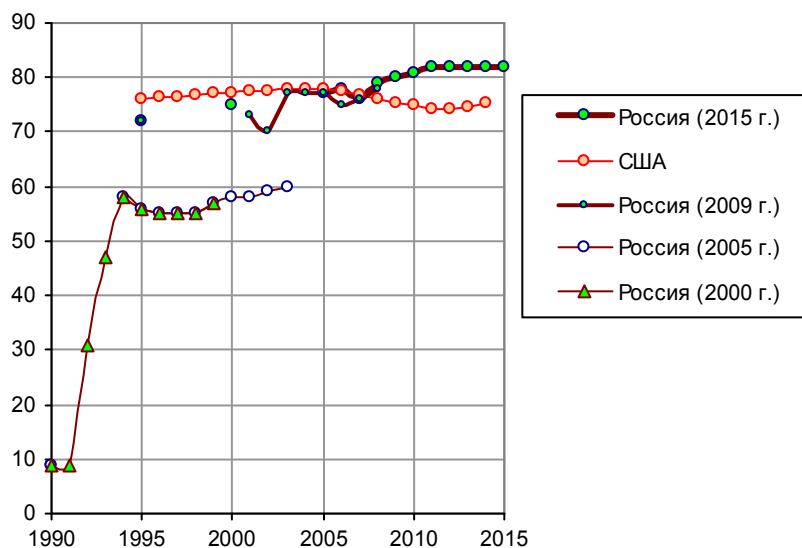


Рис. 1.54, г. Доля основных фондов, находящихся в негосударственной собственности (для России, по полной учетной стоимости) на конец года и в частной собственности ($\text{private} \cdot 100 / (\text{private} + \text{government})$), текущие цены, для США на конец года, проценты. Источники: [I.6]; BEA, National Accounts; [350].
Данные в ежегодниках I.6 разных лет выпуска существенно различаются. Год ежегодника указан в легенде графика.

Структура основных фондов

Реформы 1990-х привели к существенному изменению структуры основных фондов в России. В общем объеме основных фондов государства уменьшилась доля основных фондов промышленности, строительства и сельского хозяйства, значительно увеличилась доля транспорта. С 2010 г. наблюдается постепенный рост доли промышленного сектора в основных фондах государства.



Рис. 1.54, д. Основные фонды государства (РСФСР, России) по основным видам деятельности на начало года, по полной учетной стоимости, в процентах к итогу. Источники: [1.6, 1.7].

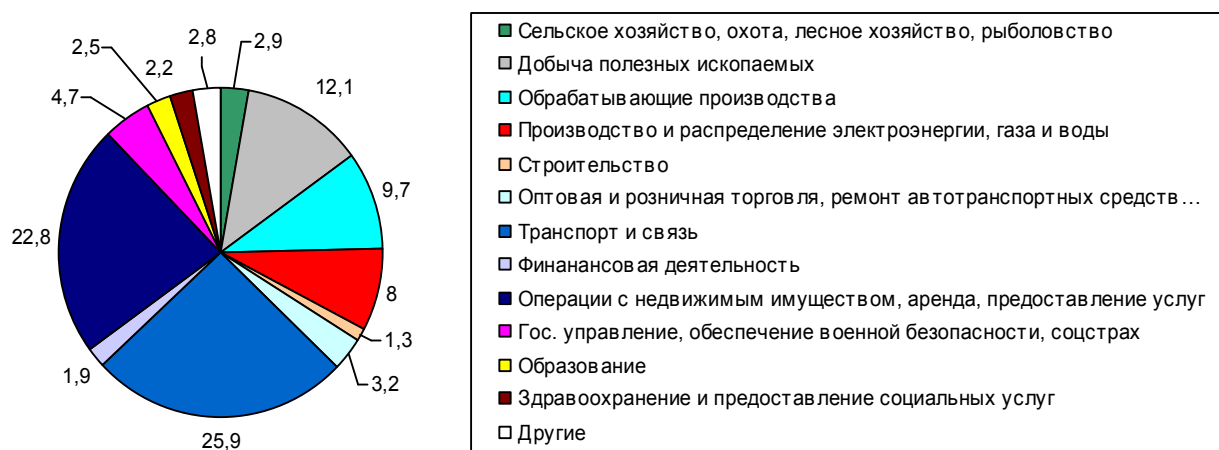


Рис. 1.54, е. Основные фонды России по основным видам деятельности на конец 2016 года, по полной учетной стоимости, в процентах к итогу. Источник: [1.7].

Сравним структуру основных фондов России (см. выше) и основных фондов частного сектора США. В частном секторе США - более $\frac{3}{4}$ всех основных фондов этого государства (по стоимости).

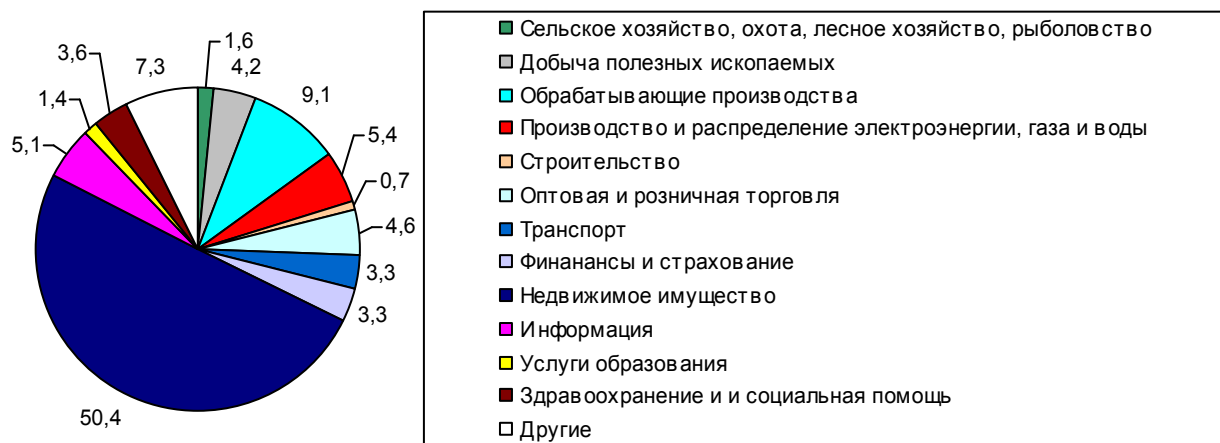


Рис. 1.54, ж. Оценка основных фондов частного сектора США по основным видам деятельности на конец 2015 года, текущие цены, в процентах к итогу. Источник: BEA (table "Current-Cost Net Stock of Private Fixed Assets by Industry").

Уменьшение вклада основных фондов промышленности и сельского хозяйства в суммарный объем национального богатства РФ в 1990-х можно объяснить общей разрухой в этих отраслях. Уменьшались не только доли, но и абсолютные величины стоимости основных фондов этих отраслей. И это при значительном обесценивании российской валюты в этот период. При расчете же в долларах США падение стоимости основных фондов в промышленности и в сельском хозяйстве за период 1996 – 2000 гг. было еще более стремительным (рис. 1.55).

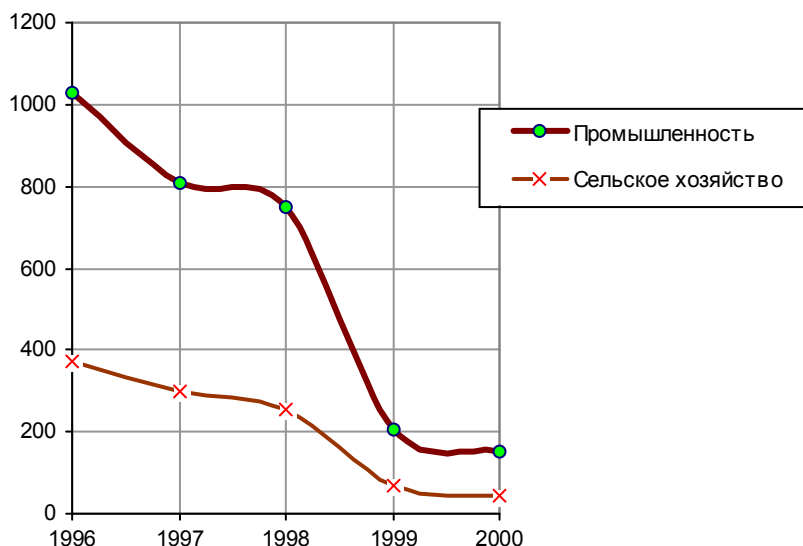


Рис. 1.55. Основные фонды в промышленности и сельском хозяйстве на начало года, по полной учетной стоимости, млрд. долларов. Источник: [1.6], данные в рублях пересчитаны в доллары США по курсу на начало года.

За очень короткий период (с 1999 по 2002 гг.) существенно увеличилась доля отрасли «Транспорт и связь» в общей сумме основных фондов государства (рис. 1.54, д; 1.56, а), причем основной рост обеспечила подотрасль «Транспорт». Объяснить этот факт возросшими объемами производства или импорта дорогих транспортных средств, а также строительством новых дорог и трубопроводов невозможно. Количество произведенных легковых автомобилей в 2002 году увеличилось по сравнению с 1999 г. всего на 2,8%, грузовых – уменьшилось на 1,7%. Доля импорта не превышала 2,3% от объема основных фондов в 1999 году и 1,3% в 2002 г. (рис. 1.56, б). Длина дорог (и автомобильных, и железных), транспортных трубопроводов, количество аэропортов и вокзалов, а также количество судов (и воздушных, и морских) за эти годы в стране практически не увеличились (см. раздел «Дороги и транспорт»).

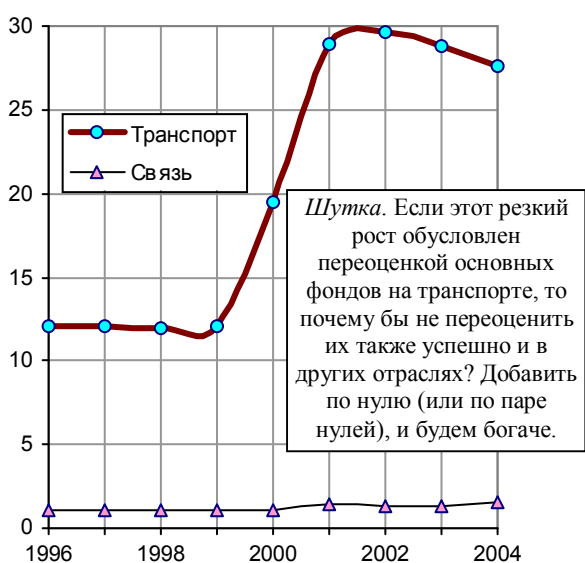


Рис. 1.56, а. Доли основных фондов подотраслей «Транспорт» и «Связь» в процентах от основных фондов в экономике на начало года (по полной учетной стоимости). Источник: [1.6].

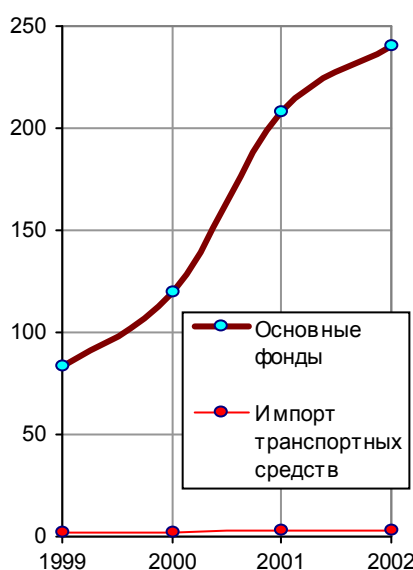


Рис. 1.56, б. Основные фонды подотрасли «Транспорт» на начало года (по полной учетной стоимости), млрд. долларов, расчет по курсу на начало года. Импорт транспортных средств (железнодорожный подвижной состав, автобусы, автомобили легковые и грузовые, запчасти к автотранспорту, авиационная техника, суда и другие плавучие средства), млрд. долл. Источник: [1.6].

Такое изменение назвать положительным нельзя. Транспортная отрасль товаров не производит, она оказывает услуги в сфере перевозок грузов и пассажиров. Какие грузы, в основном, перевозятся российским транспортом, и с какой целью – рассмотрим позже. Отметим только, что за период 2004 – 2011 гг. доля основных фондов отрасли «Транспорт и связь» в основных фондах страны составляла 33%, а вклад этой отрасли в ВВП не превышал 10% (рис. 1.57, а).

Сырьевой уклон российской экономики в реформенное время нашел подтверждение и в структуре основных фондов государства. В 2009 году, впервые за историю страны, стоимость основных фондов в добывающей отрасли превысила стоимость основных фондов в обрабатывающей промышленности (рис. 1.57, б).

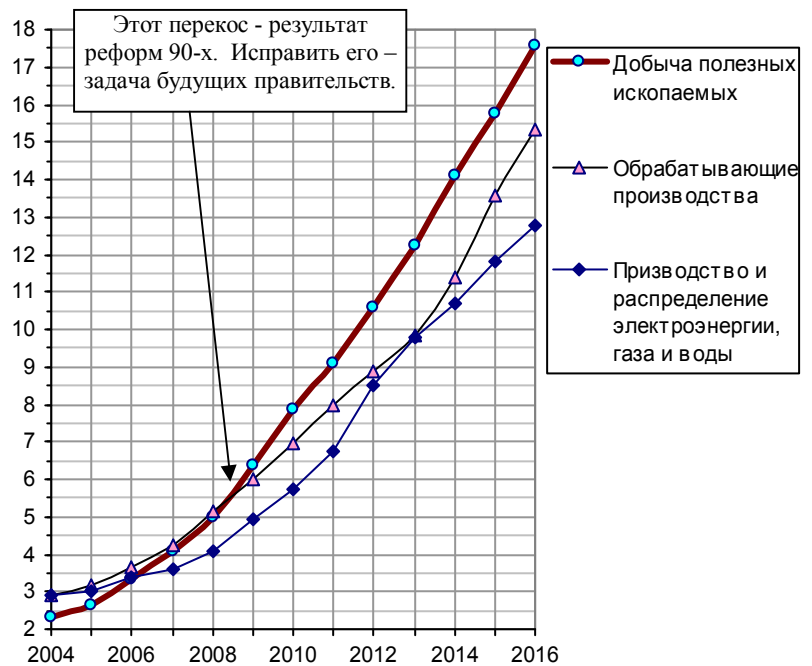
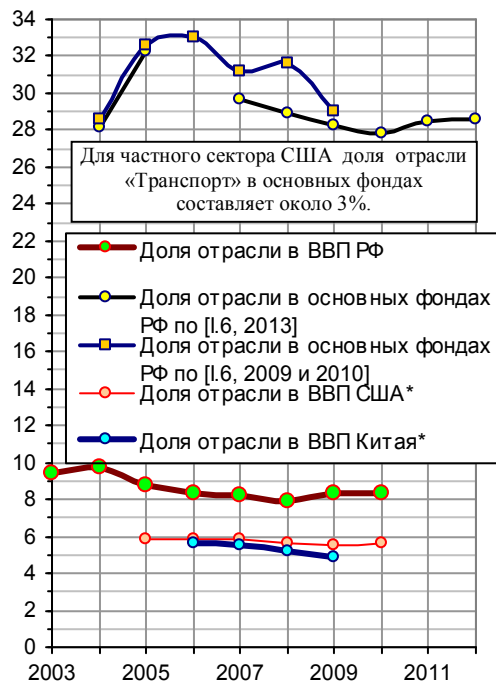


Рис. 1.57, а. Доля отрасли «Транспорт и связь» в ВВП и в основных фондах РФ, проценты. Источник: [I.6]. Для сравнения приведены данные по США и Китаю: * – доля отрасли «Транспорт, хранение и связь» (Transport, storage and communication) в ВВП этих стран. Источники: BEA, USA; NBS, China.

Рис. 1.57, б. Основные фонды в промышленности на начало года, по полной учетной стоимости, трлн. рублей, текущие цены. Источники: [I.6, I.7].

Отметим также, что стоимость основных фондов в отрасли «Операции с недвижимым имуществом, аренда и предоставление услуг» значительно превышает суммарную стоимость основных фондов в сельском хозяйстве, лесном хозяйстве и строительстве, и она сопоставима со стоимостью основных фондов в промышленности.

Обновление основных фондов

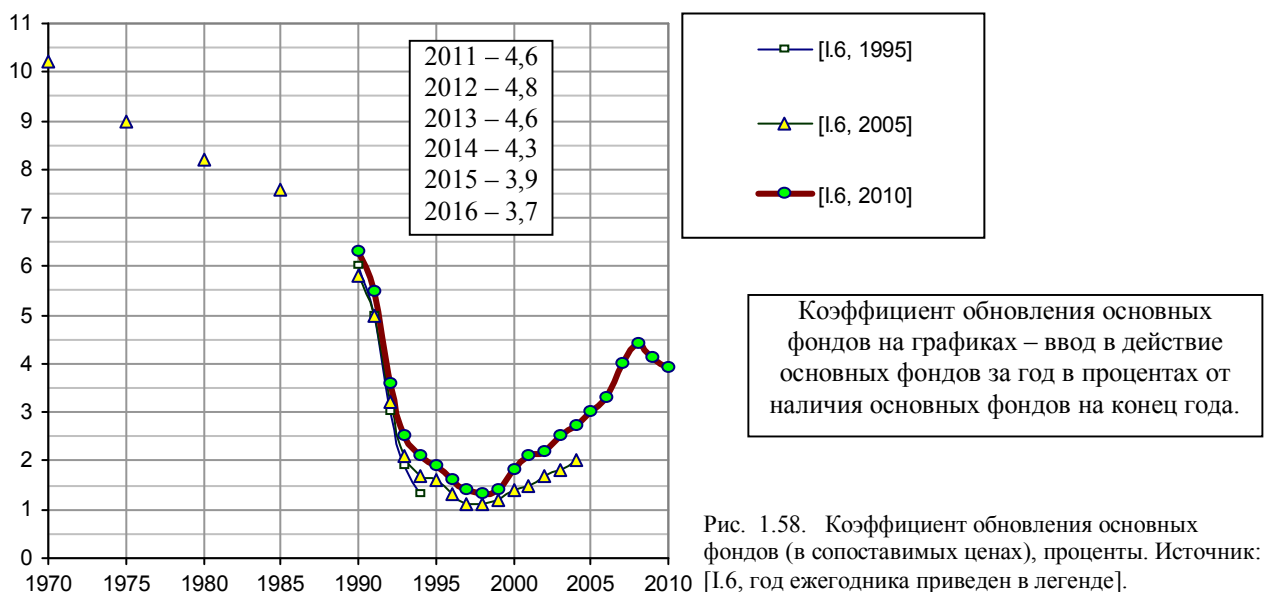


Рис. 1.58. Коэффициент обновления основных фондов (в сопоставимых ценах), проценты. Источник: [I.6, год ежегодника приведен в легенде].

Как видно из приведенного графика данные периодически уточнялись Росстатом в лучшую сторону. Особенно это заметно для периода 1994 – 1995 гг. Еще большим уточнениям подверглись данные по отдельным отраслям экономики (пример по обрабатывающим производствам приведен на рис. 1.59). И это следует иметь в виду при анализе данных на рис. 1.60.

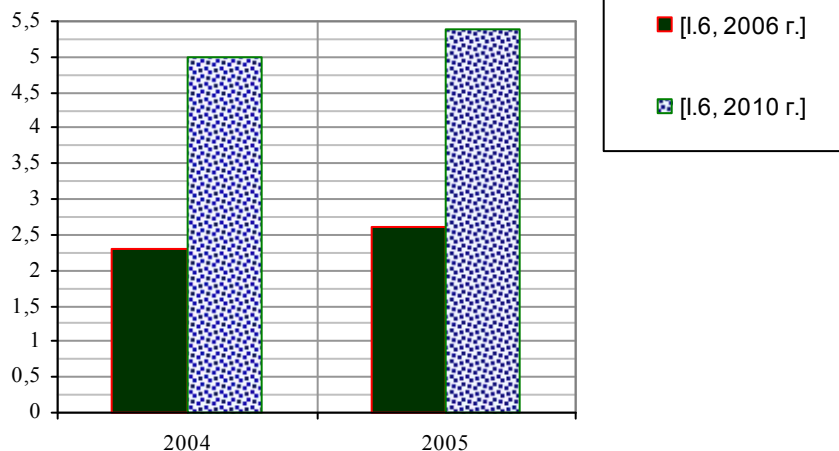


Рис. 1.59. Коэффициент обновления основных фондов (в сопоставимых ценах) в обрабатывающих производствах, проценты. Источник: [I.6, год ежегодника указан в легенде].

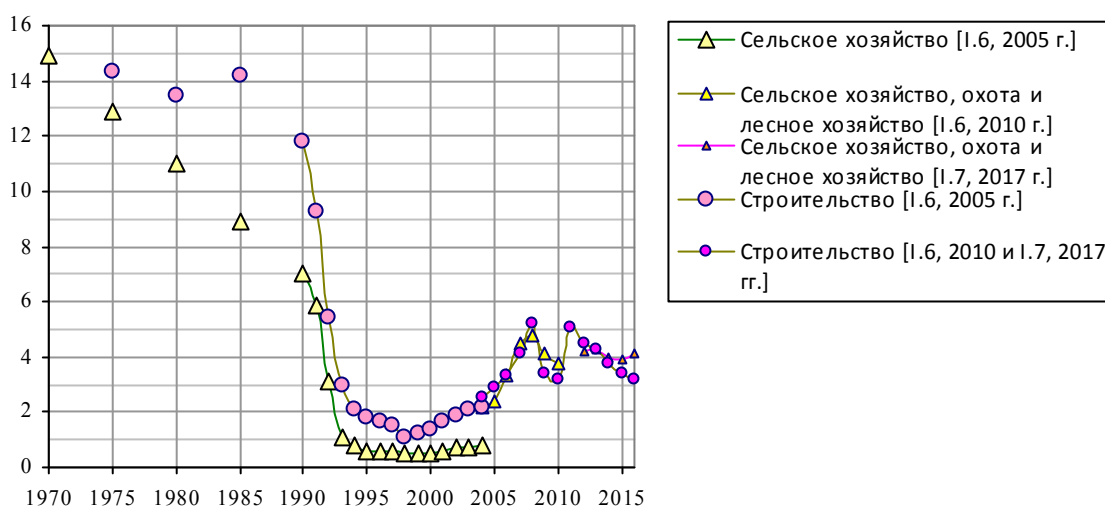


Рис. 1.60. Коэффициент обновления основных фондов (в сопоставимых ценах), проценты. До 1999 года – данные по крупным и средним предприятиям. Источник: [I.6, I.7, год указан в легенде].

1.61. Данные по некоторым отраслям непроизводственной сферы экономики приведены на рис.



Рис. 1.61. Коэффициент обновления основных фондов (в сопоставимых ценах) в некоторых отраслях экономики, проценты. Источники: [1.6, 1.7].

Что относится к главным основным фондам финансовых организаций и органов управления? Здания, дорогостоящие автомобили и оргтехника.

Рост коэффициента обновления основных фондов в торговле – результат строительства новых магазинов и складов, обновления и расширения ее транспортного парка.

Дополнительную (обновленную) информацию и список литературы см. в книге или на сайте.